

# Naar een Natuurinclusieve Ruimtelijke Inrichting rond Natura 2000-gebieden

## Bijlagen

8 maart 2021



**BügelHajema**  
Ruimte voor de leefomgeving

**SWECO** 

 **TAUW**

**Witteveen**  **Bos**

**H+N+**  
**S+ +**

Bügel Hajema  
H+N+S Landschapsarchitecten  
Sweco  
TAUW  
Witteveen+Bos

### Opdrachtgever

Ministerie van Landbouw, Natuur en Voedselkwaliteit en Ministerie van Binnenlandse Zaken

### Begeleidingsgroep opdrachtgever

Isa Beauchampet (DGS)  
Joost van Oosterwijk (DGS; tot januari 2021)  
Remco van den Bos (LNV)  
Louise van Haaften (BZK)

**Contact opdrachtgever:** Isa Beauchampet

### Project Kernteam

Martin Haan (onderzoeksleider | Sweco)  
Frank Druijff (redacteur | TAUW)  
Niels Bronsgeest (TAUW)  
Peter Bügel (BügelHajema)  
Lennart Turlings (Witteveen+Bos)  
Nikol Dietz (H+N+S)

Met bijdragen van Sacha Stevens (Sweco), Rik Zegers (Sweco), Luc Bruinsma (TAUW),  
Wouter Gotjé (Witteveen+Bos), Remco van Ek (Witteveen+Bos), Pim Kupers (H+N+S) en Heleen van Boxelaere (H+N+S)

8 maart 2021

foto voorzijde: Luc Bruinsma, Tauw

# BIJLAGE 1

## NATURA 2000-BEGRIPPEN



3 maart 2021



In deze bijlage worden enkele belangrijke Natura 2000-begrippen nader toegelicht. Hieronder wordt eerst ingegaan op de Natura 2000-begrippen betrekking hebben op de instandhouding van de Natura 2000-natuur. Vervolgens wordt ingegaan op enkele andere belangrijke Natura 2000-begrippen.

## 1. NATURA 2000-BEGRIPPEN DIE BETREKKING HEBBEN OP INSTANDHOUDING NATUUR

### Gunstige staat van instandhouding (landelijk)

Nederland moet zorgen voor een landelijk gunstige Staat van Instandhouding (gSvI) van habitattypen en soorten. De staat van instandhouding (SvI) is gedefinieerd in artikel 1 van de Habitatrictlijn en wordt in Nederland zowel voor habitattypen en soorten van de Habitatrictlijn als voor soorten van de Vogelrichtlijn toegepast:

- De SvI van een natuurlijke habitat is de som van de invloeden die op de betrokken natuurlijke habitat en de daar voorkomende typische soorten inwerken en op lange termijn een verandering kunnen bewerkstelligen in de natuurlijke verspreiding, de structuur en de functies van die habitat of die van invloed kunnen zijn op het voortbestaan op lange termijn van de betrokken typische soorten in Nederland<sup>1</sup> (habitattypen). De SvI van een natuurlijke habitat wordt als “gunstig” beschouwd wanneer:
  - het natuurlijke verspreidingsgebied van de habitat en de oppervlakte van die habitat binnen dat gebied stabiel zijn of toenemen, en
  - de voor behoud op lange termijn nodige specifieke structuur en functies bestaan en in de afzienbare toekomst vermoedelijk zullen blijven bestaan, en
  - de staat van instandhouding van de voor die habitat typische soorten gunstig is
- De SvI van een soort is de som van de invloeden die op de betrokken soort inwerken en op lange termijn een verandering kunnen bewerkstelligen in de verspreiding en de grootte van de populaties van die soort in Nederland. De beoordeling van de SvI van een habitatype of soort in ons land, vindt plaats op basis van aspecten verspreidingsgebied; hoeveelheid (aantallen of oppervlakte); oppervlakte en kwaliteit leefgebied van een soort of kwaliteit van een habitatype; en de vooruitzichten voor duurzaam voortbestaan van een soort of habitatype. De huidige staat van instandhouding van een soort of habitatype is mede bepalend voor de instandhoudingsdoelstelling. De “staat van instandhouding” wordt als “gunstig” beschouwd wanneer:

- uit populatiedynamische gegevens blijkt dat de betrokken soort nog steeds een levensvatbare component is van de natuurlijke habitat waarin hij voorkomt, en dat vermoedelijk op lange termijn zal blijven, en
- het natuurlijke verspreidingsgebied van die soort niet kleiner wordt of binnen afzienbare tijd lijkt te zullen worden, en
- er een voldoende grote habitat bestaat en waarschijnlijk zal blijven bestaan om de populaties van die soort op lange termijn in stand te houden

Nederland rapporteert elke zes jaar aan Brussel over de staat van instandhouding van de Natura 2000-natuur in Nederland op landelijk niveau.

### Instandhoudingsdoelen per gebied

Op grond van de Europese Habitatrictlijn en Vogelrichtlijn moet Nederland zorgen voor de aanwijzing van gebieden en het formuleren van instandhoudingsdoelen per gebied. Er zijn in Nederland 118 Natura 2000-gebieden met stikstofgevoelige natuur waar de kritische depositie waarde wordt overschreden. Binnen deze 118 gebieden bevinden zich 60 verschillende stikstofgevoelige habitattypen en 14 stikstofgevoelige leefgebieden van soorten.<sup>2</sup> Voor deze gebieden zijn aanwijzingsbesluiten vastgesteld vanaf 2006 tot nu. Vervolgens zijn voor deze individuele gebieden beheerplannen opgesteld en vastgesteld door het bevoegd gezag (vaak de provincie, af en toe rijksoverheid). Uit de aanwijzingsbesluiten en beheerplannen kunnen de instandhoudingsdoelen per individueel gebied worden afgeleid. De doelen kunnen zich richten op behoud of uitbreiding van habitattypen. Plannen en projecten met mogelijke effecten op Natura 2000-gebieden worden door de Nederlandse rechter getoetst aan de per individueel gebied geformuleerde instandhoudingsdoelen.

<sup>1</sup> Artikel 1e Habitatrictlijn.

<sup>2</sup> Zie PAS herstelstrategieën, 2014, Deel II, voor een opsomming van alle stikstofgevoelige habitattypen en leefgebieden van soorten



## 2. OVERIGE NATURA 2000-BEGRIPPEN (ALFABETISCH)

### Aanwijzingsbesluit

Formeel besluit van de minister waarmee een Vogel- en/ of Habitatrictlijngebied wordt aangewezen als Natura 2000-gebied.<sup>1</sup> In het aanwijzingsbesluit zijn de grenzen en de instandhoudingsdoelstellingen van een Natura 2000-gebied opgenomen. Deze besluiten worden genomen op grond van artikel 2.1 de Wet natuurbescherming.

### Habitatrictlijn

De Habitatrictlijn heeft tot doel 'bij te dragen tot het waarborgen van de biologische diversiteit door het in stand houden van de natuurlijke habitattypen en de wilde flora en fauna op het Europese grondgebied van de lidstaten waarop het Verdrag van toepassing is. De maatregelen die op grond van deze richtlijn worden genomen, beogen de natuurlijke habitattypen en wilde dier- en plantensoorten van communautair belang in een gunstige staat van instandhouding te behouden of te herstellen.<sup>2</sup> Deze natuurlijke habitattypen en soorten zijn opgenomen in de bijlagen van de Habitatrictlijn.

### Habitats

Verzamelaam voor habitattypen en leefgebieden van soorten.

### Habitatype

Habitattypen zijn land- of waterzones met bijzondere geografische, abiotische en biotische kenmerken, en die zowel geheel natuurlijk als halfnatuurlijk kunnen zijn. De habitattypen zijn gedefinieerd in de profielendocumenten.<sup>3</sup>

### Kritische Depositie Waarde (KDW)

De grens waarboven het risico bestaat dat de kwaliteit van het habitat significant wordt aangetast door de verzurende en/of vermestende invloed van atmosferische stikstofdepositie.<sup>4</sup>

### Leefgebieden

Een door specifieke abiotische en biotische factoren bepaald milieu waarin de soort tijdens één van de fasen van zijn biologische cyclus leeft.<sup>1</sup>

### Natura 2000 Beheerplan

De Natura 2000-doelen uit de aanwijzingsbesluiten worden in een beheerplan uitgewerkt in omvang, ruimte en tijd.<sup>5</sup> Het beheerplan geeft aan waar, hoe en wanneer de natuur in het Natura 2000-gebied verder wordt ontwikkeld zodat wordt voldaan aan de Natura 2000-doelstellingen. Het geeft ook aan voor welke activiteiten een vergunning moet worden aangevraagd op grond van de Wet natuurbescherming.

### Natura 2000-gebied

Aangewezen gebied onder de Vogelrichtlijn en/of Habitatrictlijn.

### PAS-Gebiedsanalyse

De PAS-gebiedsanalyse betrof een nadere uitwerking van de realisering van de Natura 2000-doelen voor elk individueel Natura 2000-gebied in relatie tot de overschrijding van kritische depositiewaarden (KDW) voor stikstof in het kader van het Programma Aanpak Stikstof.<sup>6</sup> Gebaseerd op de herstelstrategiedocumenten wordt een pakket aan concrete maatregelen voor extra beheer en herstel samengesteld gericht op het behoud en herstel van de stikstofgevoelige habitattypen en de stikstofgevoelige leefgebieden van Vogel- en Habitatrictlijnsoorten van het Natura 2000-gebied.

### Vogelrichtlijn

Deze richtlijn heeft betrekking op de instandhouding van alle natuurlijk in het wild levende vogelsoorten op het Europese grondgebied van de lidstaten waarop het Verdrag van toepassing is. Zij betreft de bescherming, het beheer en de regulering van deze soorten en stelt regels voor de exploitatie daarvan.<sup>7</sup> De Vogelrichtlijn verplicht lidstaten tot het nemen van maatregelen voor alle beschermde vogelsoorten een voldoende gevarieerdheid van leefgebieden en een voldoende omvang ervan te beschermen, in stand te houden of te herstellen.

1 <https://www.natura2000.nl/meer-informatie/begrippen>

2 Artikel 2 lid 1 en lid 2 Habitatrictlijn.

3 Ministerie van EZ, 'Leeswijzer Natura 2000 profielen' (september 2014).

4 H.F. van Dobben, R. Bobbink, D. Bal en A. van Hinsberg (2012). Overzicht van kritische depositiewaarden voor stikstof, toegepast op habitattypen en leefgebieden van Natura 2000.

5 Ministerie van LNV, 'Natura 2000 doelendocument' (juni 2006), hoofdstuk 2.3.

6 Rijksoverheid, Programma Aanpak Stikstof 2015-2021 zoals gewijzigd na partiële herziening op 17 december 2017, december 2017"

7 Artikel 1 en 2 Vogelrichtlijn.

## BIJLAGE 2

### NADERE TOELICHTING PER GEBIEDSTYPE



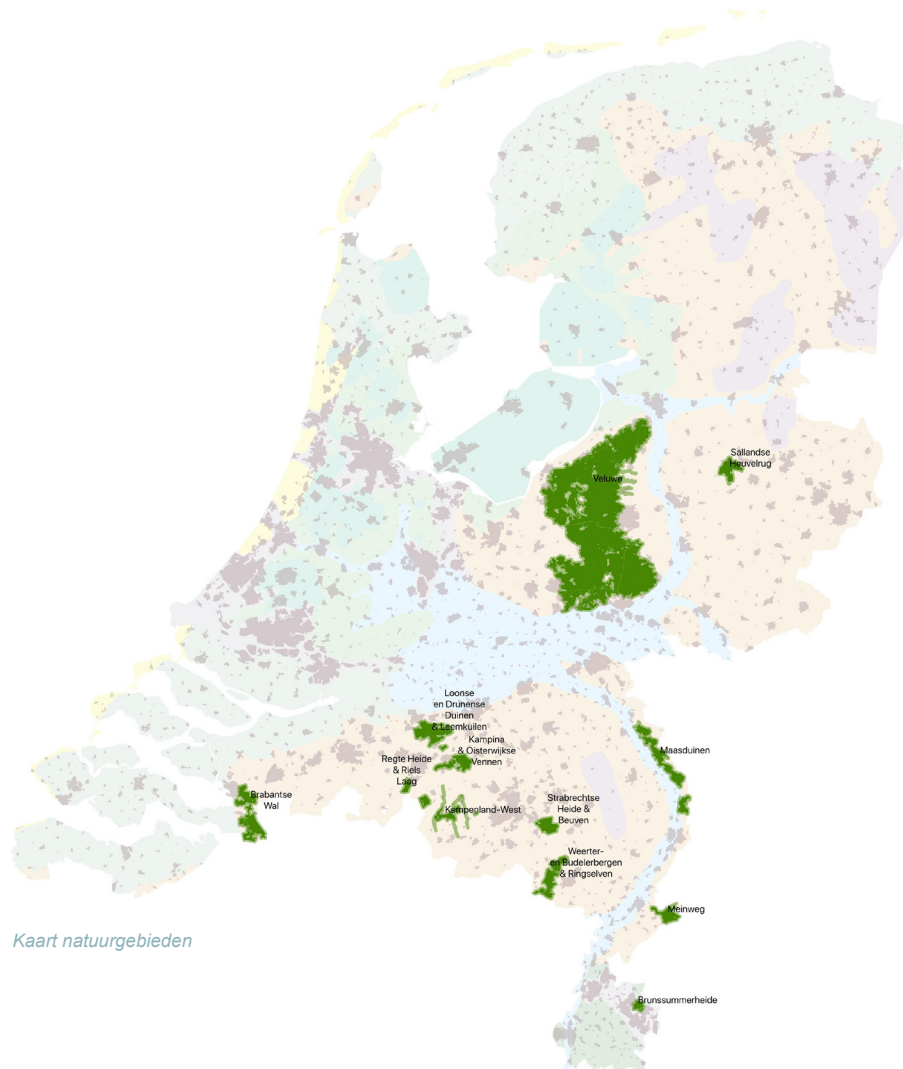
3 maart 2021



# GEBIEDSTYPE HOGE ZANDGRONDEN

Karakteristiek voor hoge en droge zandgronden zijn zandige en vaal schrale bodems met lage grondwaterstanden. In Nederland is dit landschapstype voornamelijk te vinden in het noordoosten, oosten en zuiden van het land, ter plaatse van stuwwallen en hooggelegen dekzandgebieden. Beplanting bestaat uit droogteresistente soorten als bijvoorbeeld grove den, eik en beuk. Heidegebieden worden afgewisseld met zandverstuivingsgebieden en kathedraalbossen.

Naast recreatieve functies herbergen de hoge zandgronden ook een rijke verscheidenheid aan overige functies, zoals landbouw en drinkwaterwinning.



Kaart natuurgebieden

Het sterke en kenmerkende reliëf van de hoge zandgronden is een overblijfsel van de ijstijden. Verder kenmerk is de eeuwenlange spaarzame bewoning van dit landschapstype. Deze 'gemene gronden' werden in de 19de eeuw voor de eerste keer in cultuur genomen waarbij de podzolsystemen een van de kenmerkende aspecten in het landschap zijn. Op deze gronden zijn oude akkers als essen en enken te herkennen.

## Voorbeeldgebieden

- Sallandse heuvelrug
- Veluwe
- Maasduinen
- Meinweg
- Brunssumerheide
- Kempenland-West

Ede en de stuwwal rond 1900



## LANDSCHAPPELIJKE KWALITEITEN

- Sterk reliëf en schrale omstandigheden. De heuvels, stuifzanden en heides zijn uniek in Nederland. Sterk in trek voor dagrecreatie of als binnenlandse vakantiebestemming.
- Waterbeschikbaarheid en kwelstromen van hogere naar lagere gronden bepalen uniek ecosysteem en beplanting. Dit systeem heeft daarmee ook een sterke relatie met 'beekdalen', 'natte zandlandschappen' en 'laagvenen'.
- Zeer gevarieerd landschap met oude bossen, stuifzanden en heiden, beeklopen, oude esdorpen en landschapsstructuren.
- Historisch waardevolle flanken met vele landgoederen, kastelen en buitenplaatsen en diverse steden en kleine kernen
- Drinkwaterwinning met het meest betrouwbare en schoonste drinkwater ter wereld.

## STIKSTOFGEVOELIGE NATUURWAARDEN

### Veelvoorkomende stikstofgevoelige habitattypen

- Stuifzandheiden met struikhei
- Binnenlandse kraaiheibegroeiingen
- Zandverstuivingsgebieden
- Zure vennen
- Vochtige heiden, hogere zandgronden
- Droge heiden
- Jeneverbesstruwelen
- Heischrale graslanden
- Beuken-eikenbossen met hulst
- Oude eikenbossen



### Soorten met stikstofgevoelig leefgebied binnen Natura 2000-gebieden

Voor onderstreepte soorten zijn er mogelijkheden om leefgebied buiten het Natura 2000-gebied te realiseren om zo de veerkracht van populaties te vergroten.

- Vliegend hert
- Beekprik
- Kamsalamander
- Kwartelkoning
- Wespendief
- Korhoen
- Nachtzwaluw
- Draaihals
- Zwarte specht
- Boomleeuwerik
- Duinpieper
- Roodborsttapuit
- Tapuit
- Grauwe klauwier

### AANGRENZENDE FUNCTIES EN OPGAVEN

- Landbouw in enclaves op de hoge zandgronden – soms ingesloten door Natura 2000-natuur, en op de flanken van de heuvelruggen. De landbouw heeft net als de natuur sterk te leiden onder droogte in warme zomers
- Stedelijk gebied grenst of is gelegen in Natura 2000-gebieden. Deze steden kennen hun eigen opgaven van stadsuitbreidingen, klimaatadaptatie zoals omgang met wateroverlast en hittestress, en vergroening van de stad
- Op de droge zandgronden zijn in het verleden vele naaldbossen aangeplant (om stuifzanden vast te leggen en als productie voor hout voor de mijnbouw). Er zijn diverse projecten gaande om deze naaldbossen om te vormen tot gemengde loofbossen en heides. Vanuit het klimaatakkoord is daarnaast de wens uitgesproken meer areaal bos aan te leggen om zo meer CO<sub>2</sub> op te slaan. Gezocht wordt o.a. naar uitbreiding van bossen op stuwwallen. In enkele gevallen wordt gedacht om deze omvorming of uitbreiding van bossen te combineren met de plaatsing van windturbines tot zogenaamde windbossen.
- Stuwwallen en heuvelruggen zijn belangrijk voor de drinkwaterwinning van noord, oost en zuid Nederland. In droge periodes dreigt er echter een tekort aan drinkwater.

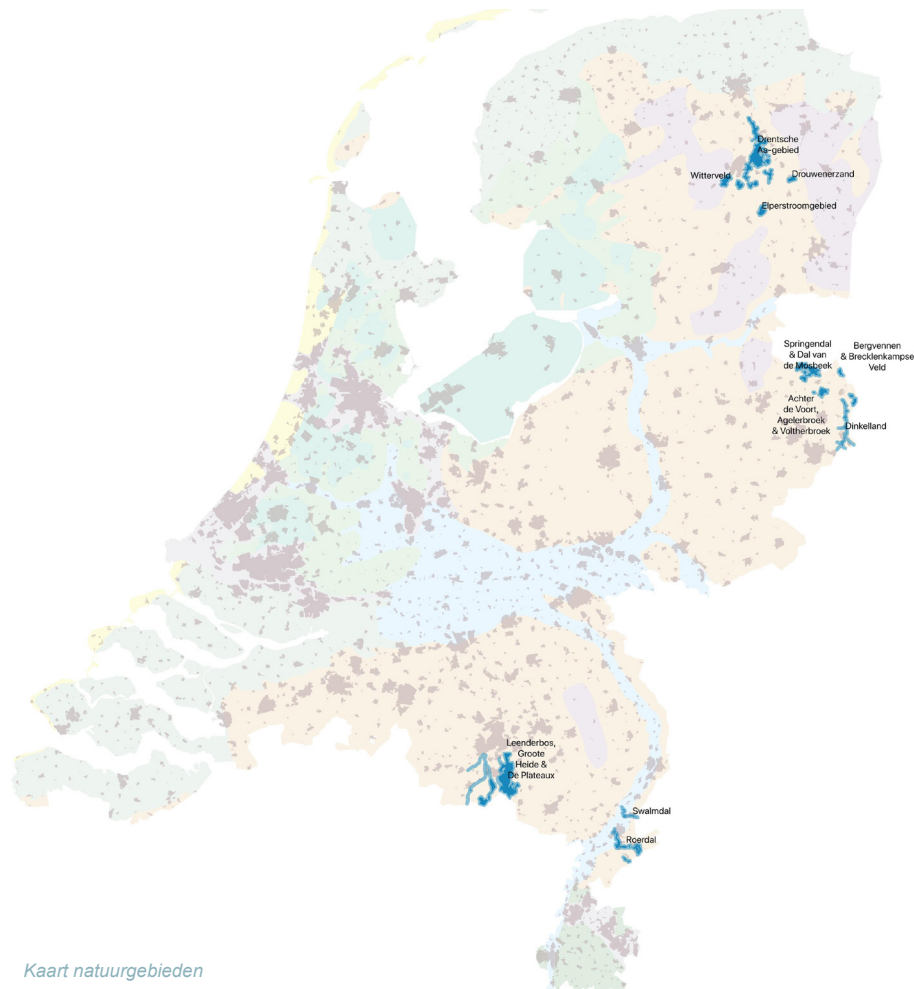


verschijningsvorm droog zandlandschap  
(foto: H+N+S)



# GEBIEDSTYPE BEEKDALEN

De Beekdalen van Nederland zijn bijzonder gevarieerd en verspreid te vinden over Nederland. Kenmerkend zijn de gradiënten in het landschap waarbij een gevarieerd beeld ontstaat met een verschil in verschijningsvorm tussen boven-, midden- en benedenloop. De bodem kan variëren van zandig tot klei en mogelijk zelfs veen bij de juiste omstandigheden. Sommige beekdalen zijn begrensd door stedelijke bebouwing of landbouwkundig gebruik, wat het stroomgebied verkleint. Daarnaast zijn veel beken gekanaliseerd. Beplanting bestaat uit soorten die sterke grondwaterstandwisselingen kunnen verdragen of soorten die goed tegen natte voeten kunnen zoals iep, wilg en els. Tot het gebiedstype beekdalen worden ook aangrenzende natte zandlandschappen gerekend met een directe hydrologische relatie tot de beek.



Kaart natuurgebieden

In de huidige vorm zijn er aangrenzend aan de beeklopen veel landbouwbedrijven te vinden vanwege de goede bodemsituatie. Daarnaast is stedelijk weefsel veel terug te herkennen in het beekdalenlandschap.

Deze gronden kenden al vroeger bewoning. De kenmerkende houtwallen zijn soms nog zichtbaar maar vaker tijdens de ruilverkaveling verdwenen. Eeuwenlang hebben de beekdalen een functie bekleed als bos, weide of hooiland. In dit landschap zijn verspreid essen te vinden op hogere zandkopjes of beekdalflanken.

## Voorbeeldgebieden

- Drentsche Aa
- Springendal & Dal van de Mosbeek
- Dinkelland
- Leenderbos, Grote Heide & De Plateaux
- Swalmdal
- Roerdal

## LANDSCHAPPELIJKE KWALITEITEN

- Besloten groene kamers door historische beemden en beekbegeleidende bossen
- Dynamiek van stromend water, sedimentatie en erosie
- Historische sprengen en brongebieden
- grote ecologische en landschappelijke variatie in bovenloop, middenloop en benedenloop

## STIKSTOFGEVOELIGE NATUURWAARDEN

### Veelvoorkomende stikstofgevoelige habitattypen

- Zwakgebufferde vennen
- Meren met krabbenscheer en fonteinkruiden
- Vochtige heiden, hogere zandgronden
- Heischrale graslanden
- Blauwgraslanden
- Glanshaver- en vossenstaartheoïlanden, glanshaver
- Overgangs- en trilvenen, trilvenen
- Galigaanmoerassen
- Kalkmoerassen
- Eiken-haagbeukenbossen, hogere zandgronden
- Vochtige alluviale bossen, beekbegeleidende bossen

Drentsche Aa rond 1900



### Soorten met stikstofgevoelig leefgebied binnen Natura 2000-gebieden

Voor onderstreepte soorten zijn er mogelijkheden om leefgebied buiten het Natura 2000-gebied te realiseren om zo de veerkracht van populaties te vergroten.

- Nauwe korfslak
- Zegge-korfslak
- Gevlekte witsnuitlibel
- Donker pimpernelblauwtje
- Vliegend hert
- Bittervoorn
- Kamsalamander
- Kruiwend moerasscherm
- Drijvende waterweegbree
- Kwartelkoning

### AANGRENZENDE FUNCTIES EN OPGAVEN

- Doorontwikkeling landbouw (zowel akkerbouw, veeteelt en melkveehouderij) naar kringlooplandbouw
- Stedelijke druk vanuit de kernen + klimatologische opgave
- Transformaties van beekdalen t.b.v. het langer vasthouden van water en/waterberging. Denk aan gestuurde bergingen, het verhogen van drainagebasis of het hermeanderen van beken.
- Overige natuurdoelen (NNN en KRW) naast Natura 2000
- Tegengaan verdroging op de flanken (en aangrenzende hoge zandgronden)



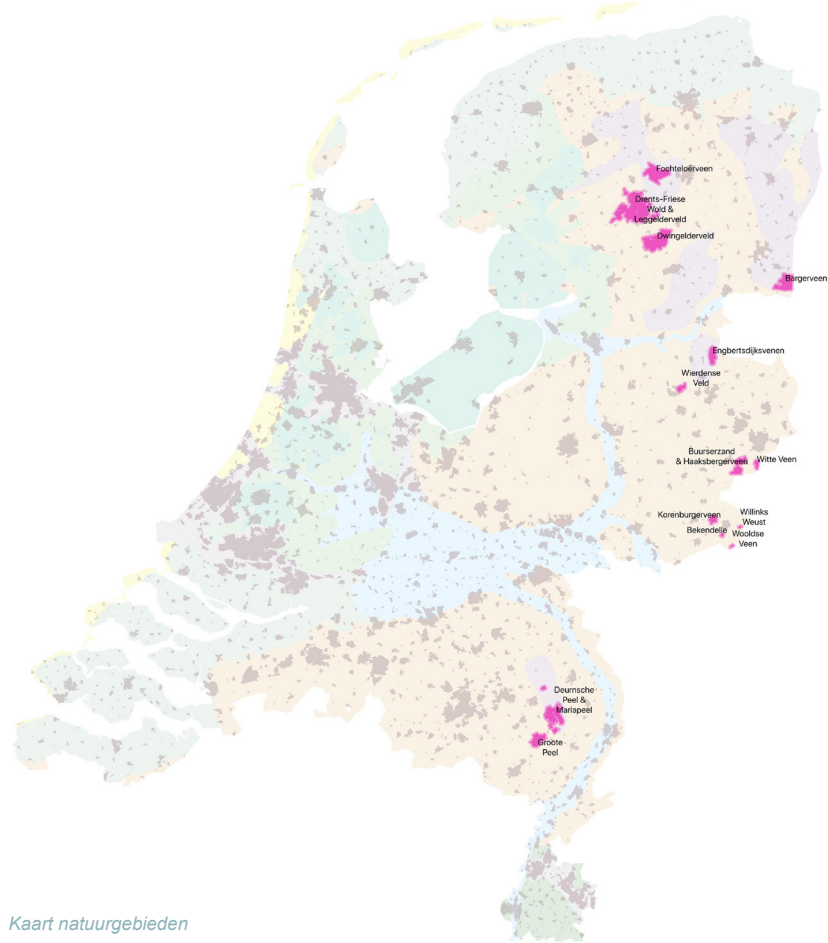
verschijningsvorm beekloop  
(foto: H+N+S)



# GEBIEDSTYPE HOOGVENEN / NATTE ZANDLANDSCHAPPEN

Een landschapstype boven het grondwaterpeil uitsluitend gevoed met hemelwater. De Natura 2000- gebieden vormen restanten van een landschap dat ontgonnen is voor turf en landbouw. Daarmee liggen ze vaak hydrologisch en landschappelijk geïsoleerd. Hoogvenen, natte heiden en vennen zijn voornamelijk te vinden in het noorden, oosten en zuiden van het land. De bodem bestaat voornamelijk uit zand en veen (al of niet met ondoorlatende lagen in de bodem) waar waterstagnatie plaatsvindt en verspreide overblijfselen van hoogveen en heiden. De omgeving van natuurgebieden zijn vaak de jonge heide ontginningen en hoogveenontginningen: een open en rationeel verkaveld landschap met zichtlijnen.

Er zijn bovengemiddeld veel boerenbedrijven te vinden in de jonge ontginningen rond de natte natuurgebieden. Deze kennen een verscheidenheid aan gebruik van akkerbouw tot melkveehouderij. Door ruilverkaveling zijn kavels vaak groot van schaal.



Kaart natuurgebieden

Hoogveen is een landschapstype met een bijzonder goed gedocumenteerde cultuurhistorie. Gedurende eeuwen is turf de meest voorname energiebron geweest voor het algemeen beschikbaar worden van steenkool. Hoogveen is in Nederland ontstaan door de aanwezigheid van natuurlijke laagtes (bijvoorbeeld tussen stuwwallen in) en ondoorringbare lagen in de bodem. Hierdoor ontstaat een schijngrondwaterstand waarbij veenmos kan ontstaan en aangroeien tot dikke pakketten. Kunstmest maakte het in de industriële revolutie mogelijk om de arme heidegronden te ontginnen en te benutten. Ongeveer 90% van het hoogveenlandschap is inmiddels ontgonnen voor landbouw en turfwinning. Datzelfde geldt voor de heiderestanten.

## Voorbeeldgebieden

- Fochteloërveen
- Bargerveen
- Engbertsdijkvenen
- Wierdense Veld
- Buurserzand & Haaksbergerveen
- Korenburgerveen
- Deurnsche Peel & Mariapeel
- Grote Peel

## LANDSCHAPPELIJKE KWALITEITEN

- Bijzonder biotoop voor flora en fauna
- Bodemsamenstelling als bijzondere standplaats
- Sterke contrasten tussen
  - rationaal verkavelde landbouwgebieden en de veengebieden daar vaak middenin
  - de natte heidevelden en vennen in een kurkdroog zandlandschap;
  - landbouwkundig gebruik en natuurwaardes op korte afstand van elkaar.

## STIKSTOFGEVOELIGE NATUURWAARDEN

### Veelvoorkomende stikstofgevoelige habitattypen

- Zwakgebufferde vennen
- Zure vennen
- Vochtige heiden, hogere zandgronden
- Heischrale graslanden
- Actieve en herstellende hoogvenen
- Heideventjes
- Pioniersvegetaties met snavelbiezen
- Galigaanmoerassen
- Hoogveenbossen

Leggelerveld rond 1900



### Soorten met stikstofgevoelig leefgebied binnen Natura 2000-gebieden

Voor onderstreepte soorten zijn er mogelijkheden om leefgebied buiten het Natura 2000-gebied te realiseren om zo de veerkracht van populaties te vergroten.

- Gevlekte witsnuitlibel
- Bittervoorn
- Kamsalamander
- Drijvende waterweegbree
- Dodaars
- Geoorde fuut
- Blauwe kiekendief
- Watersnip
- Velduil
- Nachtzwaluw
- Paapje
- Roodborsttapuit
- Grauwe klauwier

### AANGRENZENDE FUNCTIES EN OPGAVEN

- Landbouwgebieden met eigen opgaven van droogte, beperkte nutriënten, doorontwikkeling naar kringlooplandbouw en vormen van natte landbouw.
- Door de weidse rationele indeling van het landschap in hoogveenontginningen in veel Regionale Energie Transities benoemd als gebied geschikt voor de energietransitie (wind en zon).



verschijningsvorm hoogveen  
(foto: H+N+S)





### Soorten met stikstofgevoelig leefgebied binnen Natura 2000-gebieden

Voor onderstreepte soorten zijn er mogelijkheden om leefgebied buiten het Natura 2000-gebied te realiseren om zo de veerkracht van populaties te vergroten.

- Zegge-korfslak
- Platte schijfhoren
- Gevlekte witsnuitlibel
- Pimpernelblauwtje
- Donker pimpernelblauwtje
- Grote vuurvlinder
- Brede geelrandwaterroofkever
- Gestreepte waterroofkever
- Bittervoorn
- Geel schorpioenmos
- Groenknolorchis
- Bruine kiekendief
- Kwartelkoning
- Watersnip
- Weidevogels
- Visdief
- Paapje

### AANGRENZENDE FUNCTIES EN OPGAVEN

- De melkveehouderij is sterk vertegenwoordigd in het laagveenlandschap en daarmee beheerder van het landschap. In Friesland is het veen dieper ontwaterd dan in westelijk Nederland. Hierdoor is maisteelt mogelijk.
- De weidevogel staat onder druk. Er is een continue dalende trend zichtbaar in de aantallen broedvogels en zomergasten.
- Door ontwatering van veen ontstaat oxidatie en daarmee inklink van veen en uitstoot van broeikasgassen. Dit vormt een grote opgave voor de veenweide. Via het klimaatkkoord en de gebiedsgerichte aanpak veenweide worden maatwerk oplossingen uitgedacht in gebiedsprocessen. Ontwatering leidt ook tot meer zoute kweldruk. Met name in diepe droogmakerijen vormt dit een probleem. Sleutel in dit alles vormt het waterbeheer.
- Door de vele veenpolders en boezemwateren is het aantal waterkeringen in veengebieden enorm hoog. Het ontwateren van polders en het instandhouden van al die kades en keringen is kostbaar. In sommige gevallen leidt dit tot het 'opheffen' van polders.
- Bebouwing bevindt zich in linten langs boezemwateren en ontginningsbasen. Sommige zijn uitgegroeid tot lintdorpen of kennen luxere woningbouw op de legakkers. Rondom een aantal natuurgebieden zijn grotere kernen aanwezig die hinder ondervinden van de bodemdaling. Dit leidt tot verzakkingen en paalrot van houten funderingen.



verschijningsvorm laagveen  
(foto: H+N+S)



# GEBIEDSTYPE DUINEN

Nederland is standplaats voor een van de grootste duinlandschappen ter wereld. De verscheidenheid is daarom ook groot. De verschillende strandwallen met daarop hun kenmerkende duinen en successiebossen zorgen voor een kenmerkend landschap. De bodem bestaat uit zand met hooguit een bovenlaag van organische stof. Sommige duinlandschappen zijn volledig opgenomen in de stedelijke structuur, andere hebben nog alle ruimte. Beplanting in de zeereep en jonge duinen bestaat uitsluitend uit soorten die tegen (zoute) wind kunnen en bijzonder droogteresistent zijn.

De duinen hebben een primaire rol in kustverdediging / waterkering. De duinen hebben een sterk recreatieve functie. Daarnaast is drinkwaterwinning vaker vertegenwoordigd. Bollenteelt is kenmerkend als begrenzing van deze duinlandschappen, maar ook gewone landbouw en grote kassengebieden.

Over vele duizenden jaren zijn sedimenten uit de Noordzee (veelal ook aangevoerd via de grote rivieren) neergelegd aan de Nederlandse kust. Door zeespiegelstijgingen en daarna dalingen zijn hierdoor strandwallen ontstaan met een breedte van soms 10 kilometer. De duinen in hun huidige verschijningsvorm zijn daar bovenop gevormd door middel van inlandse zandverstuivingen. De duinen kennen een lange periode van cultivering. Landgoederen en landbouw in de binnenduinen zijn eeuwen terug te traceren.

## Voorbeeldgebieden

- Duinen Waddeneilanden
- Schoorlse duinen
- Noordhollands duinreservaat
- Kennemerland-Zuid
- Meijndel & Berkheide
- Kop van Schouwen

duinen rondom Valkenburg rond 1900



## LANDSCHAPPELIJKE KWALITEITEN

- Unieke opeenvolging van landschappen met bijbehorende (natuur)kwaliteiten: zee-strand-zeereep-jonge duinen – binnenduinrand – strandwallen en vlaktes – (veen)weide.
- Hoogwaardige recreatieve functies
- Dynamiek van zand en waterwinning
- Historische kwaliteiten en landgoederen
- Waardevolle werk- en woonmilieus

## STIKSTOFGEVOELIGE NATUURWAARDEN

### Veelvoorkomende stikstofgevoelige habitattypen

- Embryonale duinen
- Witte duinen
- Grijze duinen, kalkrijk
- Grijze duinen, kalkarm
- Grijze duinen, heischraal
- Duinheiden met kraaihei, vochtig
- Duinheiden met kraaihei, droog
- Duinheiden met struikhei



Kaart natuurgebieden



- Duindoornstruwelen
- Kruiwilgstruwelen
- Duinbossen, droog
- Duinbossen, vochtig
- Duinbossen, binnenduinrand
- Vochtige duinvalleien, open water
- Vochtige duinvalleien, kalkrijk
- Vochtige duinvalleien, ontkalkt

#### Soorten met stikstofgevoelig leefgebied binnen Natura 2000-gebieden

Voor onderstreepte soorten zijn er mogelijkheden om leefgebied buiten het Natura 2000-gebied te realiseren om zo de veerkracht van populaties te vergroten.

- Nauwe korfslak
- Gevlekte witsnuitlibel
- Groenknolorchis
- Dodaars
- Geoorde fuut
- Bruine kiekendief
- Blauwe kiekendief
- Scholekster
- Tureluur
- Bontbekplevier
- Visdief
- Velduil
- Paapje
- Roodborsttapuit
- Tapuit
- Grauwe klauwier

#### AANGRENZENDE FUNCTIES EN OPGAVEN

- Stedelijke ontwikkeldruk en klimaatadaptatie en energietransitie in de stad (van het gas af, elektrificatie mobiliteit)
- Recreatieve ambities / ontwikkeling van verblijfsrecreatie, strandrecreatie, golfbanen en recreatie rond de duinen / binnenduinrand.
- Historische kwaliteiten onder druk, met name in de afwisselende binnenduinrand en landgoederenzone.
- Akkerbouw / bollenteelt met doorontwikkeling naar kringloopsysteem
- Diverse wateropgaves binnenduinrand waaronder behoefte aan waterberging en tegengaan verzilting
- Kustveiligheid
- Zware (haven)industrie



verschijningsvorm duinen  
(foto: H+N+S)



## BIJLAGE 3

### INDICATIE EFFECT MAATREGELEN OP DE DEPOSITIE



25 februari 2021



# 1 INLEIDING

## 1.1 AANLEIDING

Er is behoefte om inzicht te krijgen in de omvang van de zones waarin het verminderen van de N-emissies (leidend tot afname atmosferische depositie in Natura 2000-gebieden) belangrijk is. Het gaat hierbij primair om emissies van grondgebruik. Daarnaast is ook gekeken naar de emissies vanuit stallen.

## 1.2 VRAAGSTELLING

Behoeftte is aan beantwoording van de volgende vragen:

- Wat is het effect van volledige beëindiging van landbouwgebruik? Tot welke afstand heeft dit effect?
- Wat is het effect van extensivering van de landbouw? Tot welke afstand heeft dit effect?
- Wat is het effect van het aardgasloos maken van bestaand stedelijk gebied?
- Wat is het effect van het uit gebruik nemen van een veehouderijlocatie?
- Wat is het effect van het aanbrengen van opgaande beplanting?

## 1.3 OPBOUW VAN DEZE MEMO

In deze notitie wordt in elke hoofdstuk één van deze vragen behandeld. In het tweede hoofdstuk wordt ingegaan op het beëindigen van het landbouwgebruik, in het derde wordt ingegaan op de extensivering van de landbouw, in het vierde hoofdstuk wordt ingegaan op het effect van aardgasloos maken van een woonwijk. In hoofdstuk vijf wordt ingegaan op het effect van het uit gebruik nemen van een veehouderijlocatie. In hoofdstuk zes wordt ingegaan op het effect van aanbrengen van beplanting.

# 2 BEËINDIGEN EN EXTENSIVEREN LANDBOUWKUNDIG GEBRUIK

## 2.1 UITGANGSPUNTEN

Om het effect van de het beëindigen van het landbouwkundig gebruik in beeld te brengen is gebruik gemaakt van modelberekeningen.

- De berekeningen zijn uitgevoerd met het rekenmodel Geomilieu V2020.
- De berekeningen zijn uitgevoerd voor een (fictieve) locatie in Midden-Nederland (locatie is nodig in verband met invoer meteogegevens).
- De berekeningen zijn uitgevoerd voor mestaanwending op bouwland en mestaanwending op grasland
- De maximale aanwending van dierlijke mest bedraagt 170 kg stikstof per ha per jaar, op basis van de gebruiksnorm voor stikstof
- Als TAN-fractie van dierlijke mest is 50% gehanteerd.
- Voor grasland is uitgegaan van bemesting met een zodenbemester. Dit betekent dat 19% van de ammoniak vervluchtigt.
- Voor bouwland is uitgegaan van bemesting met een mestinjecteur. Dit betekent dat 2% van de ammoniak vervluchtigt.
- Ruwheid is op 0,5 gesteld.
- Bovenstaande uitgangspunten zijn conservatief gekozen.
- Voor de emissiepunt hoogte, warmteoutput en dergelijke is zoveel mogelijk aangesloten bij de standaarden uit AERIUS Calculator.
- De berekeningen zijn uitgevoerd voor zowel landgebruik (ruwheid) grasland als landgebruik naaldbos.
- Aanwending van kunstmest is in deze berekeningen niet meegenomen.

In onderstaande tabel zijn de berekende emissies weergegeven.

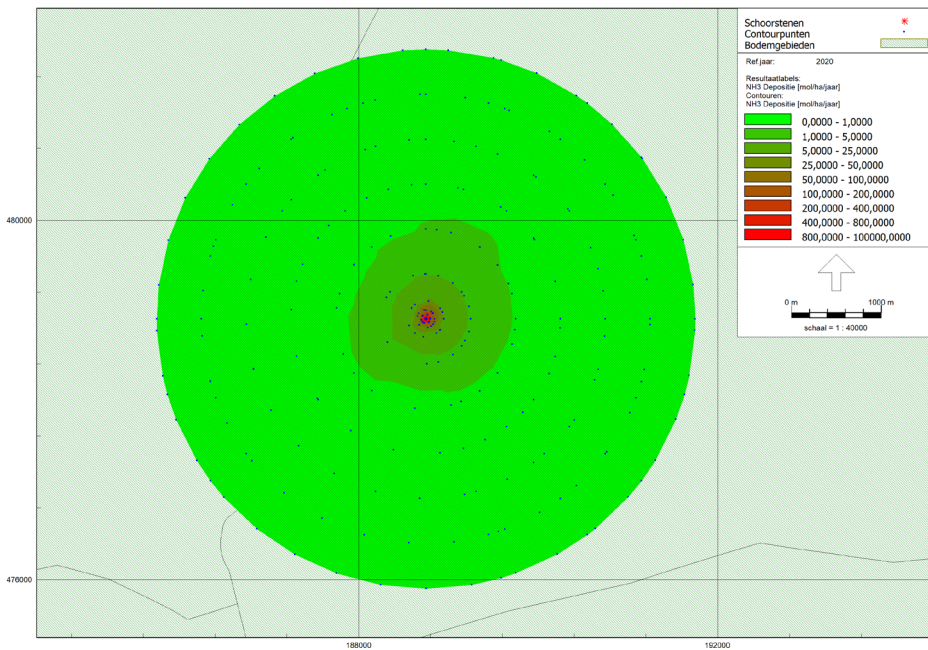
	Oppervlakt (ha)	Gebruiksnorm dierlijke mest (kg/ha/jaar)	TAN (% van dierlijke mest) (vleesvarkens)	Toediening	Emissiefactor NH3 (% van TAN)	Emissie (kg/jaar)	(kg/s)
Bouwland	10	170	50%	Injecteur	2%	17	0,0000005391
Grasland	10	170	50%	Zodenbemester	19%	161,5	0,0000051211
Bouwland	50	170	50%	Injecteur	2%	85	0,0000026953
Grasland	50	170	50%	Zodenbemester	19%	807,5	0,0000256057

## 2.2 RESULTATEN BEREKENINGEN

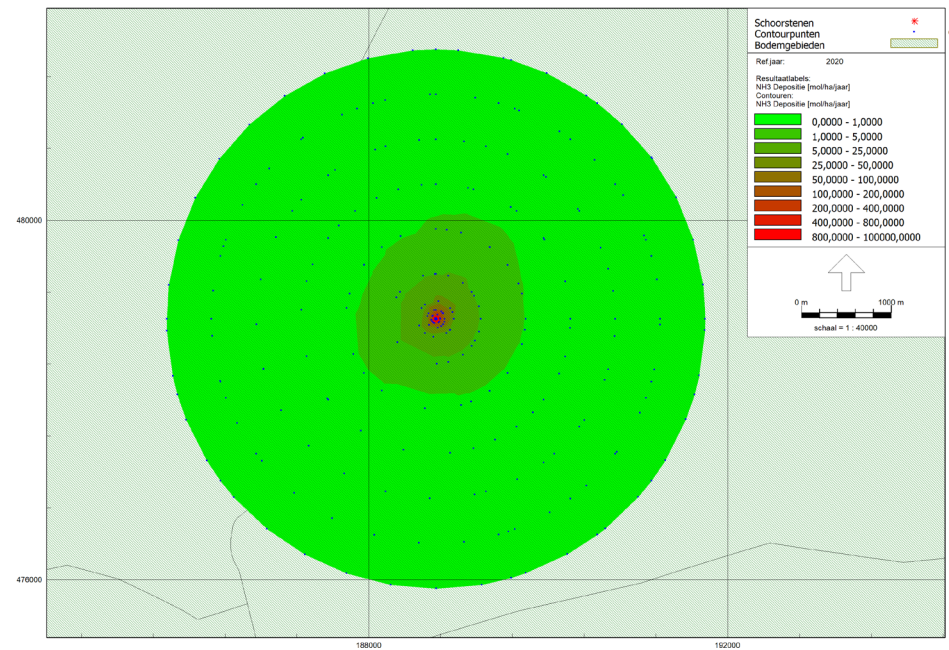
### Grasland 10 ha

Uit de berekeningen voor het uit gebruik nemen van 10 ha grasland blijkt dat in de eerste 200 meter het grootste effect optreedt. Tot 200 meter is het effect ongeveer 25 mol/ha/jaar. Op 500 meter afstand is de depositie ongeveer 5 mol/ha/jaar. Op één kilometer is de depositie 1 mol/ha/jaar.

Het beeld wanneer het landgebruik wordt veranderd in naaldbos is vergelijkbaar, zij het dat de contouren iets groter worden. Het verschil is echter minimaal.



Figuur 1: Uit gebruik nemen 10 ha grasland met landgebruik grasland

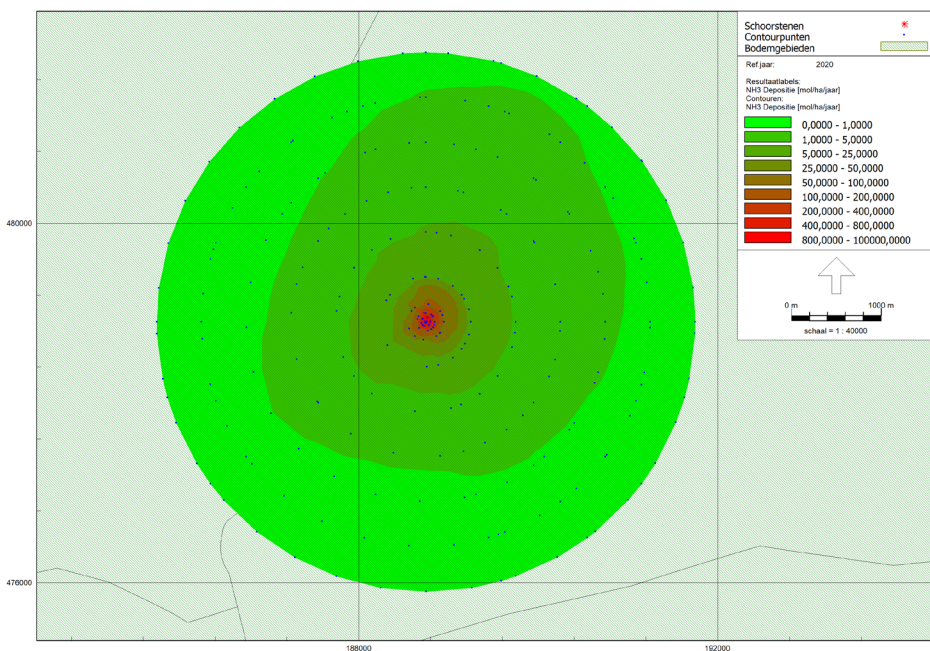


Figuur 2: Uit gebruik nemen 10 ha grasland met landgebruik naaldbos

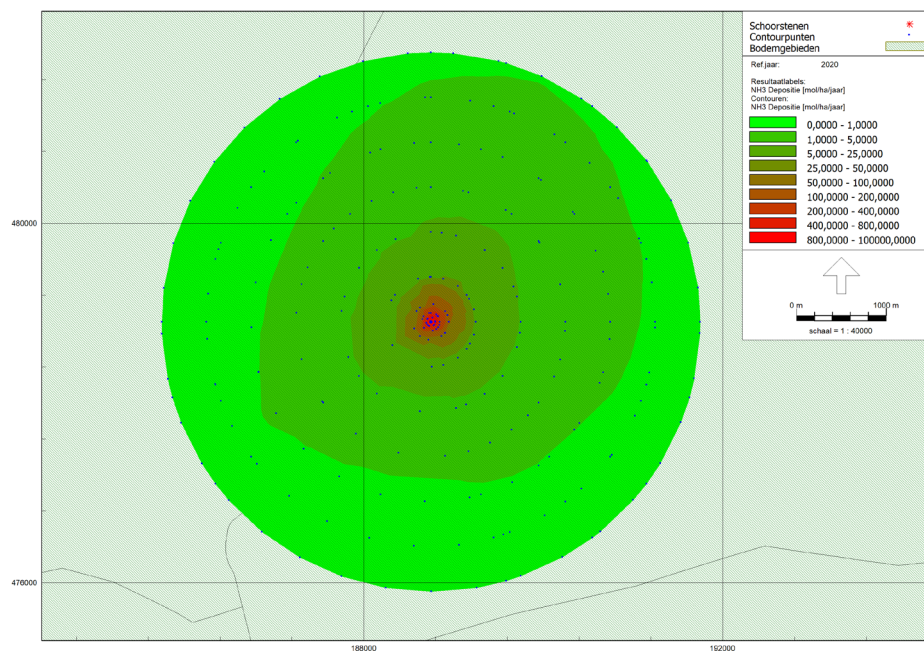
### Grasland 50 ha

Uit de berekeningen voor het uit gebruik nemen van 50 ha grasland blijkt dat in de eerste 400 meter het grootste effect is. Tot 400 meter is het effect ongeveer 20-25 mol/ha/jaar. Op 1000 meter afstand is de depositie ongeveer 5 mol/ha/jaar. Op 2 tot 2,5 kilometer is de depositie 1 mol/ha/jaar.

Het beeld wanneer het landgebruik wordt veranderd in naaldbos is vergelijkbaar, zij het dat de contouren iets groter worden.



Figuur 3: Uit gebruik nemen 50 ha grasland met landgebruik grasland



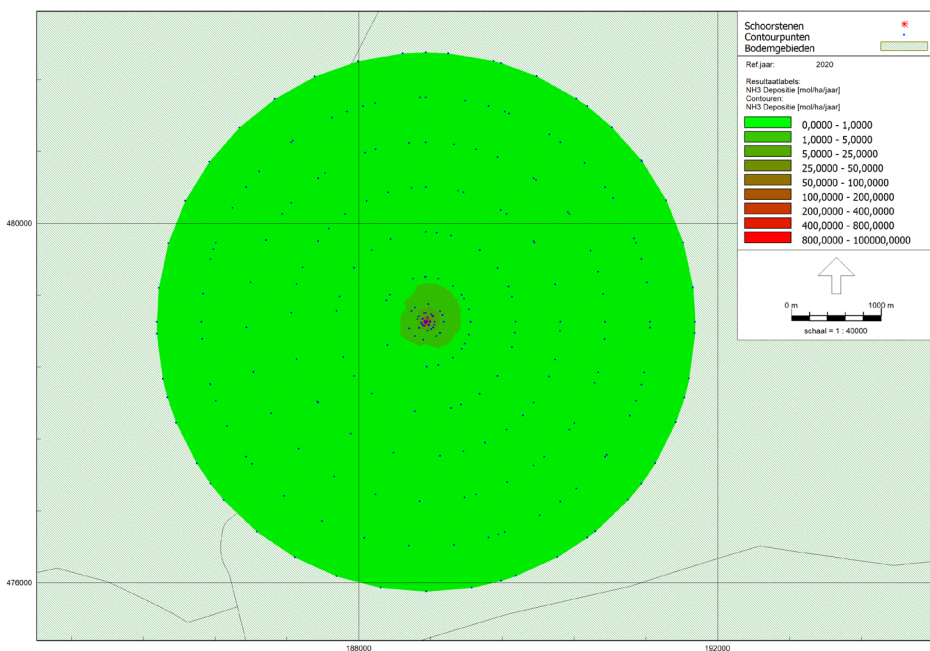
Figuur 4: Uit gebruik nemen 50 ha grasland met landgebruik naaldbos



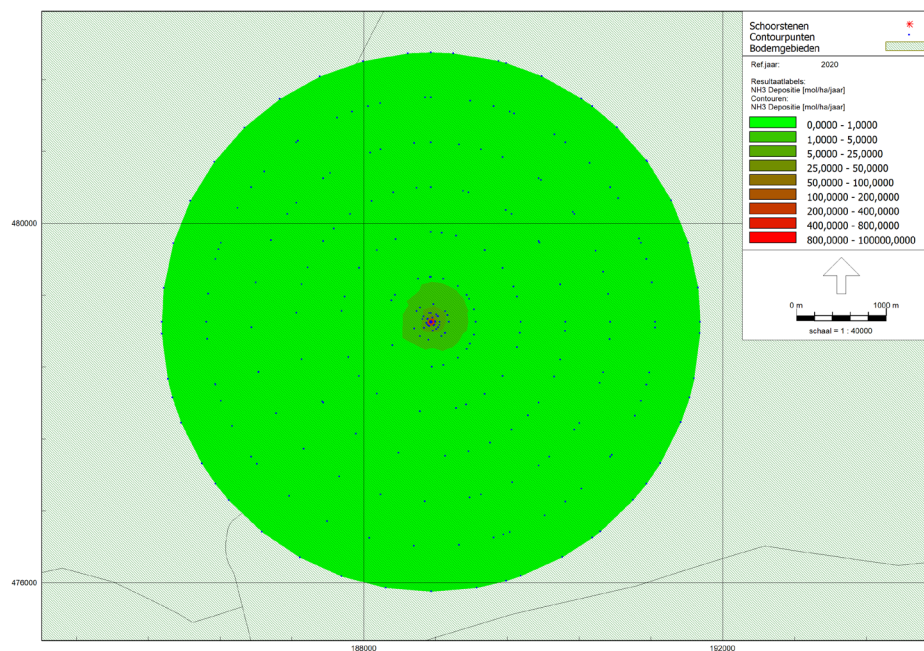
### Bouwland 10 ha

Uit de berekeningen voor het uit gebruik nemen van 10 ha bouwland blijkt dat in de eerste 100-150 meter het grootste effect is. Tot 150 meter is het effect ongeveer 5 mol/ha/jaar. Op 300-400 meter afstand is de depositie ongeveer 1 mol/ha/jaar.

Het beeld wanneer het landgebruik wordt veranderd in naaldbos is vergelijkbaar, zij het dat de contouren iets groter worden. Het verschil is echter minimaal



Figuur 5: Uit gebruik nemen 10 ha bouwland met landgebruik grasland

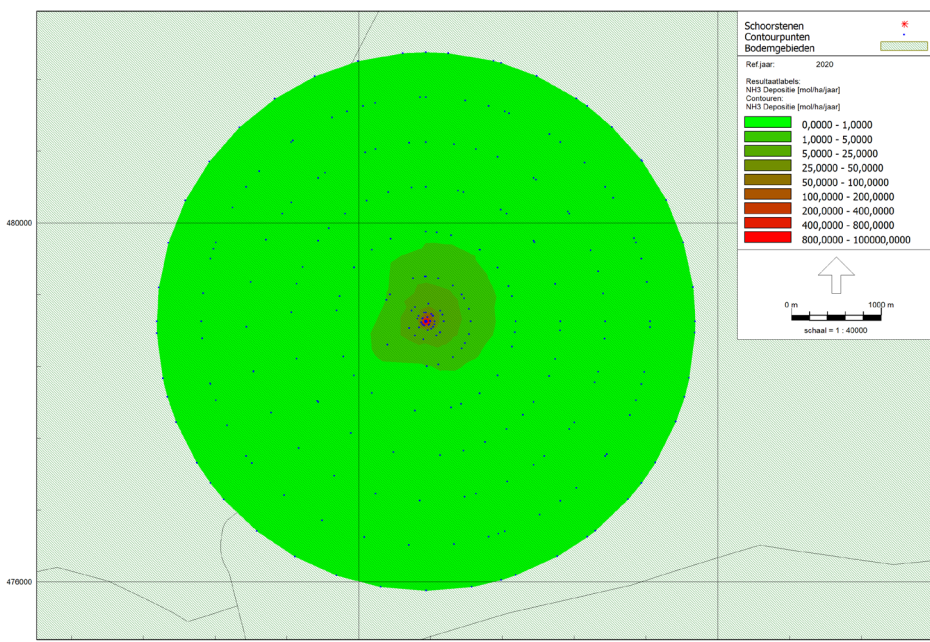


Figuur 6: Uit gebruik nemen 10 ha bouwland met landgebruik naaldbos

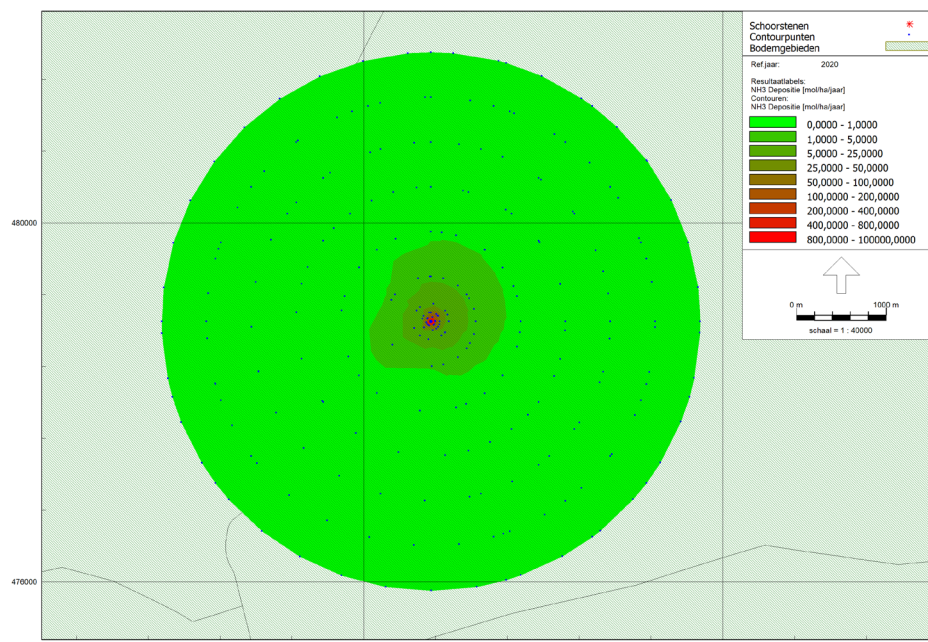
### Bouwland 50 ha

Uit de berekeningen voor het uit gebruik nemen van 50 ha bouwland blijkt dat in de eerste 100-150 meter het grootste effect is. Tot 150 meter is het effect ongeveer 20-25 mol/ha/jaar. Op 250-425 meter afstand is de depositie ongeveer 5 mol/ha/jaar. Op 500 tot 800 meter is de depositie 1 mol/ha/jaar.

Het beeld wanneer het landgebruik wordt veranderd in naaldbos is vergelijkbaar, zij het dat de contouren iets groter worden.



Figuur 7: Uit gebruik nemen 50 ha bouwland met landgebruik grasland



Figuur 8: Uit gebruik nemen 50 ha bouwland met landgebruik naaldbos



Buiten gebruik nemen van grasland heeft veel meer effect op de depositie dan het buiten gebruik nemen van bouwland. Dit heeft te maken met de manier van mesttoediening. Bij grasland gebeurt dit met een zodenbemester. Bij bouwland kan dit op verschillende manieren, maar in de meeste gevallen (met name bij drijfmest) gebeurt dit met een mestinjecteur. Een mestinjecteur heeft een veel lager emissie naar de buitenlucht.

Daarnaast blijkt uit de resultaten duidelijk de invloed van de overheersende windrichting. De windrichting in Nederland is voornamelijk zuidwestelijk. In de contouren is dan ook duidelijk een uitstulping in noordwestelijke richting zichtbaar. Afhankelijk van de locatie in Nederland zal het effect van de windrichting groter of kleiner zijn op de contouren. Zo zal in de kustprovincies het effect groter zijn. Voor de maatregelen maakt het veel uit aan welke zijde van een natuurgebied deze wordt uitgevoerd. Het effect van een maatregel aan de oostzijde van een natuurgebied zal een minder groot effect hebben, dan wanneer dezelfde maatregel aan de westzijde van een natuurgebied wordt getroffen.

### 2.3 EXTENSIVEREN VAN DE LANDBOUW.

Extensiveren van de landbouw betekent met name dat er minder bemesting zal plaatsvinden. Het effect hiervan is dan ook hetzelfde als van het geheel beëindigen van het landgebruik met dit verschil dat niet alle mestaanwending verdwijnt, maar een gedeelte. Als op 50 ha grasland maar de helft van de mest wordt uitgereden, zal de reductie in depositie ook de helft zijn. De resultaten zoals deze zijn beschreven in hoofdstuk 1 zijn dan ook van toepassing voor het extensiveren van de landbouw.

### 3 AARDGASLOOS MAKEN VAN EEN WOONWIJK

#### 3.1 UITGANGSPUNTEN

Om het effect van het aardgasloos maken van een woonwijk in beeld te brengen is gebruik gemaakt van modelberekeningen:

- De berekeningen zijn uitgevoerd met het rekenmodel Geomilieu V2020.
- De berekeningen zijn uitgevoerd voor een willekeurige locatie in Nederland. Deze is gelegen op de Veluwe.
- Voor de emissies van de woningen is gebruik gemaakt van emissiekentallen zoals deze zijn gepubliceerd op de website van AERIUS<sup>1</sup>. Hierbij is uitgegaan van de kentallen voor bestaande rijtjeswoningen
- Er is uitgegaan van 500 woningen.
- Ruwheid is op 0,5 gesteld
- Bovenstaande uitgangspunten zijn conservatief gekozen.
- Voor de emissiepunt hoogte, warmteoutput en dergelijke is zoveel mogelijk aangesloten bij de standaarden uit AERIUS Calculator
- De berekeningen zijn uitgevoerd voor zowel landgebruik (ruwheid) grasland als landgebruik naaldbos

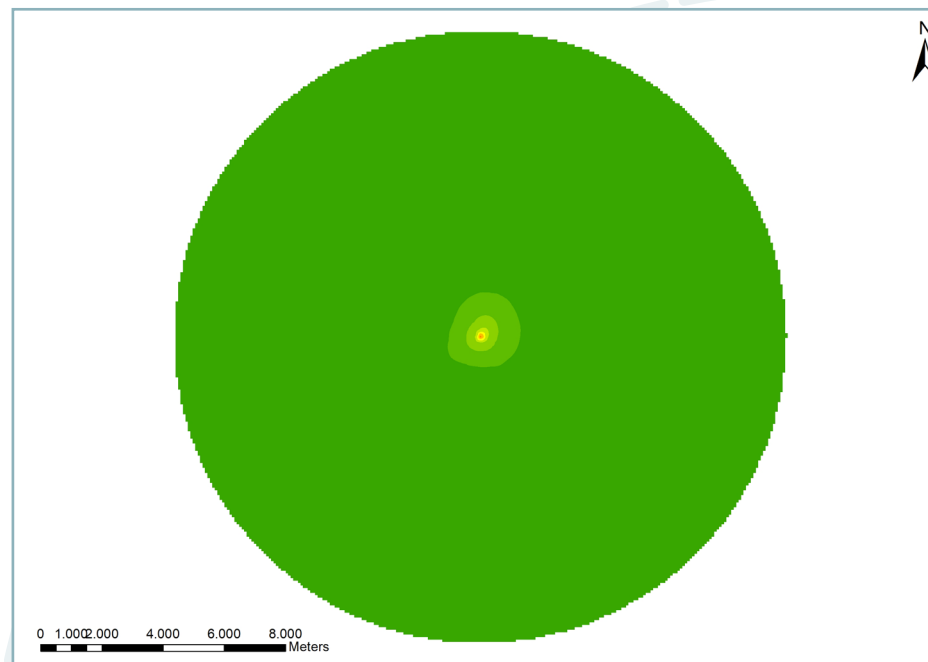
In onderstaande tabel zijn de berekende emissies weergegeven.

	kg NO <sub>x</sub> /jaar	kg NH <sub>3</sub> /jaar	kg/s	kg/s
Rijtjeswoning	2,00	0,47		
Aantal woningen	500	500		
Emissie	1000	235	0,00003171	0,00000745

#### 3.2 RESULTATEN

##### 500 woningen landgebruik grasland

Uit de berekeningen voor het aardgasloos maken van 500 woningen blijkt dat in de eerste 120-180 meter het grootste effect is. Tot 180 meter is het effect maximaal 50 mol/ha/jaar. Op 500-700 meter afstand is de depositie ongeveer 5 mol/ha/jaar. Op 1.000 tot 1.500 meter is de depositie 1 mol/ha/jaar.



Figuur 9: Gasloos maken 500 woningen met landgebruik grasland

Het beeld wanneer het landgebruik wordt veranderd in naaldbos is vergelijkbaar, zij het dat de contouren iets groter worden. Dit effect is echter minimaal

## 4 WEGHALEN VEEHOUDERIJLOCATIE

### 4.1 UITGANGSPUNTEN

Om het effect van het weghalen van een veehouderijlocatie in beeld te brengen is gebruik gemaakt van modelberekeningen:

- De berekeningen zijn uitgevoerd met het rekenmodel Geomilieu V2020.
- De berekeningen zijn uitgevoerd voor een willekeurige locatie in Nederland. Deze is gelegen op de Veluwe.
- Voor de emissies van de dieren is gebruik gemaakt van emissiekentallen zoals deze zijn gepubliceerd in de regeling ammoniak en veehouderij<sup>1</sup>. Hierbij is uitgegaan van de emissiekentallen voor overige huisvestingssystemen.
- Voor de dieraantallen is uitgegaan van een gemiddelde varkenshouderij zijnde 535 zeugen en 1.671 vleesvarkens<sup>2</sup>.
- Ruwheid is op 0,5 gesteld.
- Bovenstaande uitgangspunten zijn conservatief gekozen.
- Voor de emissiepunt hoogte, warmteoutput en dergelijke is zoveel mogelijk aangesloten bij de standaarden uit AERIUS Calculator.
- De berekeningen zijn uitgevoerd voor zowel landgebruik grasland als landgebruik naaldbos

In onderstaande tabel is de emissieberekening weergegeven.

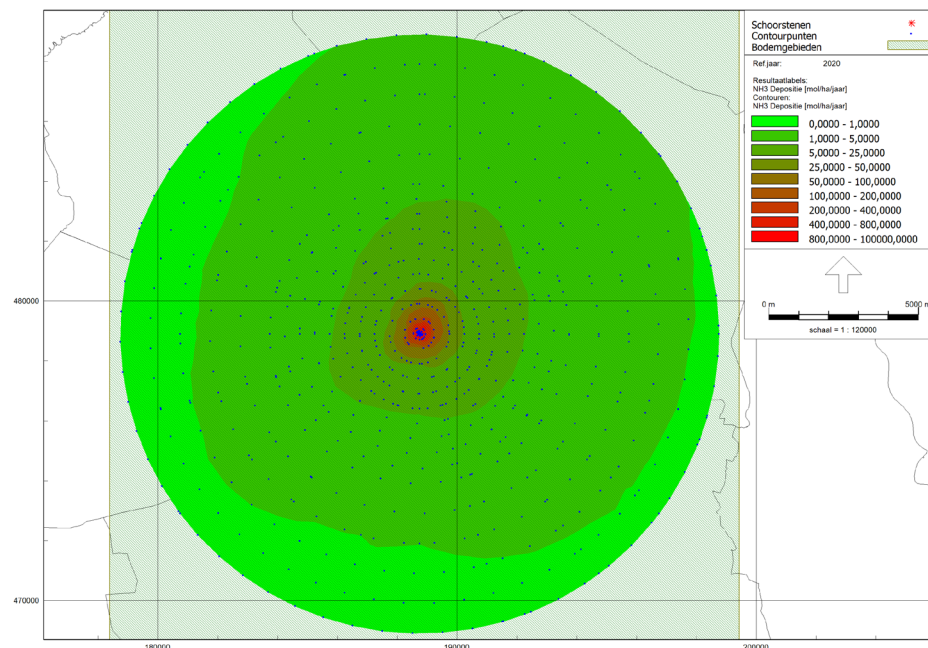
	Aantal		Omschrijving	Emissiefactor (kg NH3 per jaar per dierplaats)	Emissie (kg NH3 per jaar)
Zeugen	535	D	Overige huisvestingssystemen	8.3	4.440,5
Vleesvarkens	1671	D	Overige huisvestingssystemen	3	5.013
<b>Totaal</b>					<b>9.453,5</b>

#### Varkenshouderij

Uit de berekeningen voor het uit gebruik nemen van een varkenshouderij blijkt dat het effect hiervan erg groot is. Op 10 kilometer afstand is het effect nog groter dan 1 mol. Op 3 tot 4 kilometer is het effect 5 mol/ha/jaar. Op 1 tot 1,5 kilometer afstand is de depositiedaling ongeveer 25 mol/ha/jaar. Op 500 tot 800 meter is de depositiedaling 100 mol/ha/jaar.

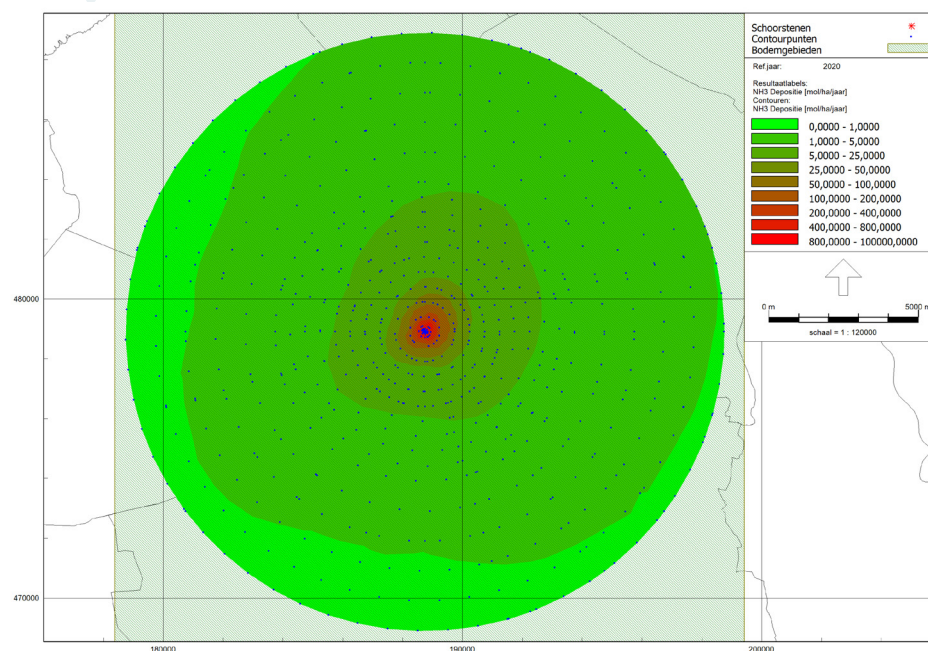
1 <https://wetten.overheid.nl/BWBR0013629/2020-11-21>

2 <https://www.agrimatie.nl/SectorResultaat.aspx?subpubID=2232&sectorID=2255>



Figuur 10: Uit gebruik nemen van een varkenshouderij met landgebruik grasland

Het beeld wanneer het landgebruik wordt veranderd in naaldbos is vergelijkbaar, zij het dat de contouren groter worden.



Figuur 11: Uit gebruik nemen van een varkenshouderij met landgebruik naaldbos



## 5 AANBRENGEN VAN BEPLANTING

Het aanbrengen van beplanting kan zowel een positief als negatief effect hebben op de stikstofdepositie.

### 5.1 SMALLE STROOK VEGETATIE

Wanneer een smalle strook vegetatie wordt aangeplant (zoals windsingels) zal het effect eerder negatief dan positief zijn. Dit blijkt uit een onderzoek dat is uitgevoerd in het kader van het IPL (innovatieprogramma luchtkwaliteit)<sup>1</sup>. Volgens dit onderzoek zijn er twee mechanismen waarmee vegetatie de luchtkwaliteit beïnvloedt:

1. **Transport.** Allereerst is er de invloed door verstoring van de aanstroming; lucht wordt gedeeltelijk gedwongen om over de vegetatie te stromen. Dit leidt tot verdunning door extra turbulentie en menging van lucht van verschillende hoogten (een positief effect op het transport dus een lagere depositie) en tot verlaging van de windsnelheid (een negatief effect op het transport en dus een hogere depositie).
2. **Depositie.** Een gedeelte van de lucht stroomt door de vegetatie (als gevolg van de porositeit = doorlatendheid). Daarbij kunnen twee effecten optreden:
  - a. Adsorptie: Tijdens het contact met de vegetatie kan (fijn)stof aan het blad blijven hangen en later uitspoelen naar de bodem. Dit effect is het duidelijkst aanwezig bij naaldbomen of loofbomen met ruw blad.
  - b. Absorptie: NO<sub>x</sub> kan opgenomen worden door de huidmondjes van de vegetatie. Dit effect is het duidelijkst aanwezig bij loofbomen. Loofbomen hebben alleen blad in de zomer, naaldbomen hebben het gehele jaar door naalden.

Uit de onderzoeken die in het kader van het IPL zijn uitgevoerd blijkt het volgende:

#### NO<sub>x</sub> Direct achter de vegetatie

Direct achter de vegetatie worden hogere concentraties gemeten in vergelijking met de ongestoorde situatie. De toename is maximaal 10%.

#### NO<sub>x</sub> Op grotere afstand van de vegetatie

Op grotere afstand van de vegetatie is in de zomer een licht positief effect gemeten op de luchtkwaliteit, maar in de winter een (sterker) negatief effect.

Bij dit onderzoek wordt wel opgemerkt dat de metingen zijn uitgevoerd onder optimale omstandigheden, dus bij optimale windrichting (van de weg richting de vegetatie) en tijdens de spitsuren. Gedurende het hele jaar zullen de resultaten dan ook lager zijn dan in de praktijkproef gemeten.

Het toepassingsadvies in het rapport van Schraa, G.J.<sup>1</sup> luidt dan ook dat het aanplanten van vegetatiestroken voor de verbetering van de luchtkwaliteit langs snelwegen wordt afgeraden, omdat de concentraties dichtbij de weg kunnen toenemen.

Omdat de depositiesnelheid van NO<sub>2</sub> laag is, is substantiële reductie van concentraties NO<sub>2</sub> pas te verwachten bij veel bredere vegetatiestroken, in de orde van grootte van honderden meters tot kilometers.

### 5.2 AANPLANT BOS

In opdracht van de provincie Noord-Holland is door Sweco onderzocht wat de effectiviteit is van de aanplant van een bos-bufferzone op de stikstofdepositie op het Naardermeer<sup>2</sup>. Uit dit onderzoek blijkt dat een bos van 10 hectare een stikstofinvangcapaciteit heeft van 10 kg stikstof per hectare per jaar. Om het effect van een dergelijk bos op de depositie te bepalen, is hiervoor een indicatieve berekening uitgevoerd. Uit dit onderzoek blijkt dat de reductie in depositie over de eerste honderd meter 3 mol/ha/jaar is. Na 700 meter is het effect nagenoeg 0.

### 5.3 CONCLUSIE

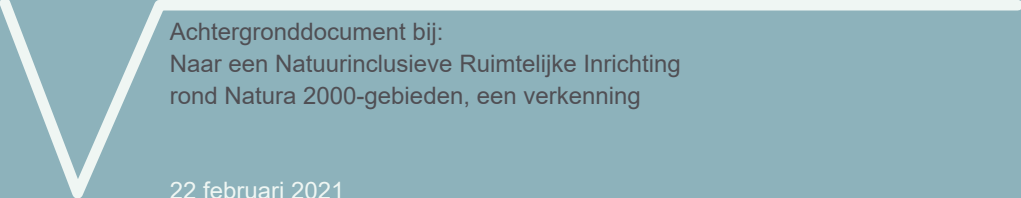
Aanplant van bos om de stikstofdepositie te reduceren heeft alleen zin als het gaat om grote oppervlakken. Als bij de aanplant ook rekening wordt gehouden met gradiënt (lage beplanting aan de buitenkant en steeds hoger beplanting naar het midden), kan het effect vergroot worden.

<sup>1</sup> Schraa, G.J. en A. Vermeulen (2009) Toepassingsadvies Vegetatie, Het advies t.a.v. de toepassing van vegetatie ter verbetering van de luchtkwaliteit langs snelwegen. Rijkswaterstaat Dienst Verkeer en Scheepvaart, Delft, Rapportnummer IPL-2b.

<sup>2</sup> Sweco, Onderzoek naar de effectiviteit van een bos-bufferzone op de stikstofdepositie op het Naardermeer, SWNL0223613, 05-04-2018.

## BIJLAGE 4

# BELEIDSINVENTARISATIE NATUURINCLUSIEVE RUIMTELIJKE INRICHTING



Achtergronddocument bij:  
Naar een Natuurinclusieve Ruimtelijke Inrichting  
rond Natura 2000-gebieden, een verkenning

22 februari 2021



# INHOUD

<b>1 INLEIDING</b> .....	<b>4</b>
<b>2 OVERZICHT BELEIDSKADER NATUURINCLUSIEF</b> .....	<b>4</b>
<b>3 INTEGRAAL RUIMTELIJK KADER</b> .....	<b>6</b>
3.1 Omgevingswet (i.o.) .....	6
3.2 Nationale Omgevingsvisie (NOVI) .....	6
3.3 Nationaal programma landelijk gebied (i.o.).....	6
3.4 Interbestuurlijk Programma Vitaal Platteland .....	6
3.5 Wet ruimtelijke ordening.....	7
3.5.1 Besluit Algemene Regels Ruimtelijke Ordening.....	7
3.5.2 Omgevingsverordening .....	7
3.5.3 Bestemmingsplannen.....	7
3.6 Wet Inrichting Landelijk Gebied (WILG).....	7
<b>4 NATUUR EN LANDSCHAP KADER</b> .....	<b>8</b>
4.1 Wet natuurbescherming .....	8
4.1.1 Beheerplannen Natura 2000-gebieden .....	8
4.1.2 Vergunningverlening Natura 2000-gebieden.....	8
4.1.3 Ontheffing beschermde soorten .....	8
4.1.4 Melding + herplantplicht houtopstanden .....	8
4.2 Subsiestelsel Natuur en Landschap & Natuurbeheerplan.....	8
4.3 Groenbeleidsplan/ groenstructuurplan .....	9
4.4 Nationale bossenstrategie .....	9
4.5 Nationale landschappen.....	9
4.6 Nederland Natuurpositief .....	10
4.7 Deltaprogramma biodiversiteitsherstel.....	10
4.8 Gebiedsgerichte aanpak stikstof .....	10
4.9 Programma Natuur (i.o.) .....	10
4.10 Wetsvoorstel stikstofreductie en natuurverbetering .....	11
<b>5 WATER KADER</b> .....	<b>11</b>
5.1 Waterwet .....	11
5.2 Kaderrichtlijn Water .....	11
5.2.1 Stroomgebiedbeheerplan en Maatregelprogramma .....	11
5.3 Waterbeheerplan (WBP) .....	11
5.4 Programma grote wateren .....	12
5.5 Deltaprogramma Zoetwater .....	12
5.6 Deltaprogramma Ruimtelijke Adaptatie.....	12
5.7 Deltaprogramma waterveiligheid.....	12
5.8 Deltaplan Agrarisch Waterbeheer .....	12
<b>6 LANDBOUW KADER</b> .....	<b>13</b>
6.1 Landbouwvisie 'Landbouw, natuur en voedsel: waardevol en verbonden' .....	13
6.2 Realisatieplan Visie LNV en het GLB.....	13
<b>7 RAPPORTEN EN ONDERZOEKEN MET RAAKVLAKKEN OP GEBIED NATUURINCLUSIEVE INRICHTING</b> .....	<b>13</b>



# BESCHOUWING HUIDIG BELEID I.R.T. NATUURINCLUSIEVE RUIMTELIJKE INRICHTING

Zoals uit hierop volgende hoofdstukken zal blijken is er veel beleid dat (mede) betrekking heeft op spoor 3 (Natuurinclusieve ruimtelijke inrichting) van de aanpak stikstof of daar in ieder geval raakvlakken mee heeft. Veel beleid, wetgeving en instrumentarium heeft echter in meer of mindere mate een sectoraal karakter. Met de komst van de Omgevingswet zal hier naar verwachting verandering/verbetering in komen, maar op dit moment geldt voor veel beleidstukken en bijbehorend uitvoeringsinstrumentarium nog dat een direct aanknopingspunten met de natuurinclusieve ruimtelijke inrichting van gebieden (spoor 3) ontbreekt.

## Wat is natuurinclusieve ruimtelijke inrichting?

*Natuurinclusieve ruimtelijke inrichting als bedoeld in spoor 3 van de aanpak stikstof is het natuurinclusiever maken van gebieden waar andere ruimtelijke functies dan natuur dominant zijn. Voorbeelden van die andere functies zijn landbouw, recreatie, energie, woningbouw, bedrijvigheid en infrastructuur. Natuurinclusieve ruimtelijke inrichting gaat verder dan alleen het letterlijk inrichten van een gebied of locatie; ook het ruimtelijke gebruik (met positieve effecten op stikstofgevoelige Natura 2000-natuur) valt hier onder.*

*Een ontwikkeling is met andere woorden binnen deze verkenning pas 'natuurinclusief' als er een causaal verband bestaat tussen de ruimtelijke inrichting of het gebruik én een verbeterde natuurkwaliteit binnen het Natura 2000-gebied. Die verbeterde natuurkwaliteit kan tot uitdrukking komen in verbeterde condities (bodem, water), meer biodiversiteit of vergroting van leefgebied, waardoor robuustere en meer weerbare Natura 2000-natuur ontstaat.*

Dat neemt niet weg dat veel onderdelen, al of niet in aangepaste vorm, wel bruikbaar kunnen zijn voor de natuurinclusieve ruimtelijke inrichting rond Natura 2000-gebieden. Denk daarbij aan het koppelen van de natuurinclusieve opgave aan de zoekruimtes uit het NNN-beleid, een koppeling met het versterken van de biodiversiteit, aanhaken bij/versterken van landschappelijke kernkwaliteiten. Maar denk ook aan het waterschapsbeleid dat inzet op droogtebestrijding of op het vergroten van ecologische kwaliteit/beheer. Om op een effectieve manier de verbinding te zoeken en vast te leggen tussen natuurinclusieve ruimtelijke inrichting en vigerend beleid en lopende initiatieven is het nodig te prioriteren (waar is de overlap het grootst en de meeste winst te halen?) en is het van belang om naast gericht beleid, ook te komen tot een passend (integraal) uitvoeringinstrumentarium.

Concluderend kan worden gesteld dat het ruimtelijk beleid, zeker na invoering van de Omgevingswet, voldoende handvatten biedt om natuurinclusieve ruimtelijke inrichting planologisch te verankeren. Het NOVI, het Interbestuurlijk Programma Vitaal Platteland en Nationaal Programma Landelijk gebied bieden bovendien een goede basis (respectievelijke nadere uitwerking) om richting te geven aan de uitvoeringsstrategie en doelstellingen in spoor 3 en vormen de logische koppeling naar de provinciale uitwerking van het natuurinclusieve principe in de omgevingsvisies. Hierbij kunnen we concluderen dat ook het huidige bescherming- en beheersregime van Natura 2000-gebieden (o.a. beheerplannen en inrichtingsplannen), mogelijkheden bieden om de koppeling te maken naar een systeemgerichte benadering waarbij ook de directe omgeving van de Natura 2000-gebieden worden betrokken.

Kortom, het integrale beleid zoals dat nu rond de invoering van de Omgevingswet wordt ontwikkeld, kijkt breed naar de ontwikkelingen in het landelijk gebied. Principes als functiemenging en systeemgericht krijgen hierin een plek. Maar ook actuele thema's als biodiversiteitsherstel en energie krijgen aandacht. Samen met de verschillende programma's en ontwikkelingen van onderaf (Deltaprogramma Biodiversiteitsherstel en Deltaprogramma Agrarisch Water) biedt dit aanknopingspunten om zowel op nationaal niveau, als op provinciaal niveau verankerd en verder uitgewerkt te worden.

## Praktijkvoorbeelden

In de praktijk zien we al verschillende succesvolle ontwikkelingen ontstaan. Deze voorbeelden kunnen als inspiratie dienen, maar we kunnen hier ook van leren. Een voorbeeld van een ontwikkeling waar natuurinclusieve ruimtelijke inrichting reeds in de praktijk wordt gebracht is het Natuurbeheer door agrarische collectieven. Te denken valt aan diverse weidevogelbeheergebieden waar gunstige resultaten worden gehaald in samenwerking met de grondeigenaren (bijvoorbeeld Polder Rondehoep in Noord-Holland). En ook het beheer van hydrologische bufferzones door de Marke Vragenderveen rond Natura 2000-gebied Korenburgerveen in de provincie Gelderland is een voorbeeld waar positieve resultaten worden bereikt. Resultaten die ook direct invloed hebben op de stikstofgevoelige Natura 2000-natuur. Agrarisch natuurbeheer in samenhang met hydrologisch herstel van beekdalen is succesvol gerealiseerd op het landgoed Twickel in Twente (Boeren voor Natuur Twickel). De proef stikstof-arme melkveehouderij, laat zien dat een collectieve inzet, waarbij overheid en stakeholders nauw samenwerken, kansen biedt voor zowel landbouw als natuur.

Deze voorbeelden maken duidelijk dat als er een gezamenlijk belang is en er financiële dan wel instrumentele steun/kaders zijn, het mogelijk is om niet alleen voor natuur belangrijke hydrologische systeemveranderingen te bewerkstelligen, maar dat dit samen kan gaan met behoud van inkomsten voor de agrarische sector.

# 1 INLEIDING

Het bereiken van een gunstige staat van instandhouding van de 118 voor verzuring gevoelige Natura 2000-gebieden is een grote opgave. In veel gevallen ligt de sleutel van natuurhersteloplossingen niet (alleen) in de natuurterreinen zelf, maar daarbuiten. Basisgedachte is dus dat slimme functiemengingen en -koppelingen helpen bij het bereiken van een gunstige staat van instandhouding (minder emissies via water, bodem en lucht).

Deze rapportage heeft als doel om het bestaande wettelijk- en beleidskader te schetsen dat zich richt op of raakvlakken heeft met de natuurinclusieve inrichting als bedoeld in spoor 3 van de structurele aanpak stikstof. De rapportage geeft voor ieder kader dat hierop betrekking heeft aan welke bijdrage dit kan leveren en welke verbeterpunten eventueel wenselijk zijn.

Het volgende hoofdstuk scheidt een overzicht van de relevante wettelijke, beleids- en programmatische kaders. In de daaropvolgende hoofdstukken worden de kaders verder toegelicht. Voor ieder wettelijk- of beleidskader wordt aangegeven in hoeverre deze van toepassing is op (of van waarde kan zijn voor) de natuurinclusieve ruimtelijke inrichting.

# 2 OVERZICHT BELEIDSKADER NATUURINCLUSIEF

Onderstaande tabel geeft een overzicht van het wettelijk kader en beleid rondom natuur en gerelateerde disciplines zoals water en landbouw.

beleidsinstrument	Discipline	Type kader	Rijk	Provincie	Gemeente	Waterschap
Vigerend wettelijk kader						
Wet ruimtelijke ordening (Wro)	Ruimtelijk Ordening	Wet	x			
Wet Inrichting Landelijk Gebied (Wilg)	Integraal	Wet	x			
Besluit Algemene Regels Ruimtelijke Ordening (Barro)	Ruimtelijke Ordening	AMvB	x			
Omgevingsverordening (bescherming NNN, weidevogelgebieden, EVZ)	Ruimtelijke Ordening	Instrumentarium		x		
Bestemmingsplannen (vastleggen bestemmingen landelijk gebied)	Ruimtelijke Ordening	Instrumentarium			x	
Wet natuurbescherming (Wnb) (bescherming N2000, beschermde soorten, beschermde houtopstanden)	Natuur	Wet	x			
Beheerplannen Natura 2000 gebieden	Natuur	Instrumentarium		x		
Vergunningverlening Natura 2000 gebieden	Natuur	Instrumentarium		x		
Ontheffing beschermde soorten	Natuur	Instrumentarium		x		
Melding + herplantplicht houtopstanden	Natuur	Instrumentarium		x		
Waterwet	Water	Wet	x			

beleidsinstrument	Discipline	Type kader	Vigerend beleidskader			
			Rijk	Provincie	Gemeente	Waterschap
Nationale Omgevingsvisie (NOVI)	Integraal	Instrumentarium/ Beleid	x			
Provinciale Omgevingsvisie	Integraal	Instrumentarium/ Beleid		x		
Gemeentelijke Omgevingsvisie	Integraal	Instrumentarium/ Beleid			x	
Subsidiestelsel Natuur en Landschap	Natuur	Instrumentarium		x		
Natuurbeheerplan (EVZ beleid/NNN/ weidevogelgebieden)	Natuur	Beleid		x		
Groenbeleidsplan/ groenstructuurplan	Natuur	Beleid			x	
SKBP (Natte EVZ en beekherstel)	Natuur	Beleid				x
Nationale bossenstrategie	Natuur	Beleid	x			
Actieplan bossenstrategie	Natuur	Beleid		x		
Programma grote wateren	Water	Beleid	x			
Deltaplan Zoetwaterprogramma Oost Nederland	Water	Beleid	x	x		x
Deltaplan Ruimtelijke Adaptatie	Water	Beleid	x	x		x
Deltaplan Agrarisch Waterbeheer	Water	Beleid	x	x		x
Deltaplan waterveiligheid	Water	Beleid	x			
Hoogwaterbeschermings-programma (HWBP)	Water	Beleid				x
KRW 3e tranche (SGBP+WBP)	Water	Beleid	x			x
Klimaatakkoord	Klimaat & landbouw	Beleid	x			
Interbestuurlijk Programma Vitaal Platteland (IBP-VP)	Integraal	Beleid	x	x	x	x
Nationale Landschappen	Landschap	Beleid		x		

beleidsinstrument	Discipline	Type kader	Ambitie / Visie			
			Rijk	Provincie	Gemeente	Waterschap
Deltaprogramma biodiversiteitsherstel	Natuur	Ambitie	x	x	x	x
Nederland Natuurpositief	Natuur	Ambitie	x	x		
Visie Landbouw, Natuur en Voedsel: Waardevol en Verbonden	Landbouw	Ambitie	x			
In ontwikkeling						
Omgevingswet	Integraal	Wet	x			
Omgevingsverordening	Integraal	Instrumentarium		x		
Omgevingsplan	Integraal	Instrumentarium			x	
Nationaal programma landelijk gebied	Integraal	Beleid	x			
Programma Natuur	Natuur	Beleid	x			
Gebiedsgerichte aanpak stikstof	Natuur	Instrumentarium	x			
Wetsvoorstel stikstofreductie en natuurverbetering	Natuur	Instrumentarium	x			



## 3 INTEGRAAL RUIMTELIJK KADER

Hoofdstuk 3 geeft een beschrijving van het ruimtelijk beleid en wetgeving zoals de Wro, Barro en bijbehorend ruimtelijk instrumentarium. In 2022 zal dit echter opgaan in de Omgevingswet. De Nationale Omgevingsvisie zoals die nu wordt opgesteld sorteert hier vast op voor.

### 3.1 OMGEVINGSWET (I.O.)

Onder de Omgevingswet (geplande invoering op 1 januari 2022) worden meerdere wetten en regels samengebracht. Doel is de regels voor ruimtelijke ontwikkeling te vereenvoudigen. Het vervangt onder andere de Wet ruimtelijke ordening, Wet ammoniak en geurhinder, Waterwet en Ontgrondingenwet. Ook de Wet Natuurbescherming gaat op in de Omgevingswet, net zoals de Wet inrichting landelijk gebied. Het ruimtelijk instrumentarium wordt meer integraal ingezet en bestaat grofweg uit de omgevingsvisie die op de Rijks, provinciaal en gemeentelijk niveau wordt geschreven, als visie op de ruimtelijke inrichting van het betreffende grondgebied. Het juridisch instrumentarium wordt gevormd door de omgevingsverordening en het omgevingsplan.

*Het nieuwe wettelijk kader en bijbehorend instrumentarium lijkt voldoende toegespitst/toegerust om een Natuurinclusieve ruimtelijke inrichting te kunnen faciliteren. Door het integrale karakter wordt een sectorale benadering, met functiescheiding als gevolg, voorkomen. Op regionaal en lokaal niveau is voldoende ruimte om locatiespecifiek keuzes te maken om tot een meer samenhangend en natuurinclusieve inrichting te komen en deze ook in Omgevingsplannen te borgen.*

### 3.2 NATIONALE OMGEVINGSVISIE (NOVI)

De Nationale Omgevingsvisie (NOVI) is de langetermijnvisie van het Rijk op de toekomstige inrichting en ontwikkeling van de leefomgeving in Nederland. In Nederland staan we voor een aantal dringende maatschappelijke opgaven. Denk aan het versterken van onze natuur en biodiversiteit, het behoud van ons landschap en de vitaliteit van onze landbouw. Deze opgaven kunnen niet meer apart van elkaar worden opgelost. Ze moeten in samenhang bekeken worden. Ze grijpen in elkaar en vragen meer ruimte dan beschikbaar is in Nederland. Niet alles kan, niet alles kan overal. Waarbij de combinaties van functies voorgaan op enkelvoudig ruimtegebruik en gebiedskwaliteit en -identiteit centraal staan.

*Met de keuzes en de verdeling naar enerzijds NOVI-gebieden en anderzijds prioritaire thema's (waaronder landelijk gebied en natuur) legt de NOVI een belangrijke basis onder het succes van Natuur inclusieve ruimtelijke inrichting. Ook in gebieden buiten de natuurgebieden, is het beleid dat gezocht wordt naar functiemenging en wordt er gebiedsgericht en integraler gekeken naar de effecten van functies onderling en hoe functies elkaar kunnen versterken.*

### 3.3 NATIONAAL PROGRAMMA LANDELIJK GEBIED (I.O.)

Er komt een lange termijn aanpak voor het landelijk gebied, met focus op robuuste natuur, bufferzones rond Natura 2000-gebieden en ruimte voor agrarische functies in de voor landbouw goed geschikte gebieden. Bodemdaling wordt aangepakt door in bepaalde gebieden te kiezen voor vernatting. Per gebied wordt bekeken welke functies met minimale belasting inpasbaar zijn in zones rond Natura 2000-gebieden. In de voor landbouw goed geschikte gebieden wil het kabinet juist ruimte geven voor deze functie. Het Nationaal Programma Landelijk Gebied verbindt naast de opgaven voor natuur en landbouw ook wonen, mobiliteit, energie, recreatie, water- en bodemsysteem en klimaatadaptatie. Bij ontwikkelingen in het landelijk gebied worden cultureel erfgoed en unieke landschappelijke en natuurlijke kwaliteiten behouden en versterkt. Op die manier kan worden voorkomen dat het landschap verwordt tot een optelsom van sectoraal gemaakte keuzes en kunnen transities met elkaar worden verbonden en wederzijds meerwaarde opleveren.

*Het Nationaal Programma landelijk gebied vormt (samen met het Programma Natuur) bij uitstek het beleidskader waarin natuurinclusieve ruimtelijke inrichting programma-tisch geborgd kan worden. Natuurinclusieve ruimtelijke inrichting vraagt om keuzes met name in de gebieden rond de Natura 2000-gebieden. Deze keuzes richten zich op het scheiden dan wel mengen van functies als natuur, landbouw, recreatie en wonen. Het Programma, als prioritaire thema-uitwerking voor de Nationale Omgevingsvisie, geeft mede richting aan de uitvoeringsstrategie en doelstellingen en vormt mede basis voor de uitwerking in de provinciale omgevingsvisies.*

### 3.4 INTERBESTUURLIJK PROGRAMMA VITAAL PLATTELAND

Eén van de tien opgaven in het Interbestuurlijk Programma is de opgave "Naar een Vitaal Platteland" (IBP-VP). In het landelijk gebied komen veel grote opgaven samen die vragen om forse en structurele veranderingen. Deze opgaven zijn gericht op verduurzaming van de landbouw, gezonde ecosystemen, klimaatdoelstellingen, kwaliteit en leefbaarheid, bodem en waterbeheer en -kwaliteit en op een gezonde en veilige leefomgeving. Kortom, werken aan een economisch vitaal, leefbaar en ecologisch duurzaam platteland. Om deze opgave gezamenlijk op te pakken zijn de VNG, IPO, Unie van Waterschappen en Ministerie van Landbouw, Natuur en Voedselkwaliteit (LNV) in juli 2018 tot landelijke samenwerkingsafspraken gekomen en is afgesproken samen in 15 kansrijke gebieden aan de slag te gaan.

*De integrale aanpak die voor deze gebieden wordt ontwikkeld heeft vaak duidelijke raakvlakken met een natuurinclusieve ruimtelijke inrichting als bedoeld in spoor 3 van de structurele aanpak stikstof. Waardevol is dat het programma door alle bestuurslagen in Nederland is ondertekend en er binnen dit programma nauw wordt samengewerkt.*

### 3.5 WET RUIMTELIJKE ORDENING

De Wet ruimtelijke ordening (Wro) is een belangrijke wet in de ruimtelijke besluitvorming van Nederland. De Wro is het wettelijk instrument om ruimtelijke behoeften als wonen, werken, recreëren, mobiliteit, water en natuur in een samenhangende benadering te verdelen. De Wro brengt een duidelijk onderscheid aan tussen:

#### 1. Beleid

De Wro verlangt van iedere gemeente en provincie en Rijk een structuurvisie (onder Omgevingswet, een omgevingsvisie), waarin het ruimtelijk ontwikkelingsbeeld wordt beschreven. Daaraan moet men tevens een uitvoeringsstrategie verbinden die aangeeft op welke wijze men het beleid gaat realiseren;

#### 2. Normstelling

De juridische borging van de doorwerking van het beleid vindt plaats in bestemmingsplannen, inpassingsplannen en beheersverordeningen.

De Wro-instrumentarium bestaat zodoende onder andere uit structuurvisies, bestemmings- en inpassingsplannen, beheersverordening en toezicht op de uitvoering.

#### 3.5.1 Besluit Algemene Regels Ruimtelijke Ordening

Het Barro voorziet in de juridische borging van het nationaal ruimtelijk beleid. Het bevat regels die de beleidsruimte van andere overheden ten aanzien van de inhoud van ruimtelijke plannen inperken, daar waar nationale belangen dat noodzakelijk maken. Een voorbeeld is Artikel 2.10, dat regels bevat voor de aangewezen NNN gebieden en beschermde soorten. In de provinciale verordening worden de gebieden aangewezen die het natuurnetwerk Nederland vormen.

#### 3.5.2 Omgevingsverordening

De omgevingsverordening bevat alle provinciale regels voor de fysieke leefomgeving. Per provincie is er één omgevingsverordening die de bestaande verordeningen vervangt. Zoals de milieuverordening, de planologische verordening, de ontgrondingsverordening, de landschapsverordening en de grondwaterverordening. In de omgevingsverordening staan het NNN, de weidevogelgebieden en de Ecologische verbindingzones (EVZ gebieden) en worden op grond van deze verordening beschermd.

#### 3.5.3 Bestemmingsplannen

Het bestemmingsplan is een juridisch bindend document voor zowel de overheid als burgers en bedrijven. In een bestemmingsplan worden de gebruiks- en de bouw mogelijkheden vastgelegd voor een gebied. Het bestemmingsplan is een gemeentelijk instrument. Het Rijk en de provincie kunnen ook bestemmingsplannen opstellen. Deze worden inpassingsplannen genoemd.

*In bestemmingsplannen kunnen gemeenten enerzijds planologisch ruimte bieden voor gewenste ontwikkelingen en anderzijds beperkingen opleggen voor ongewenste ontwikkelingen. Daarnaast biedt het bestemmingsplan de mogelijkheid om dubbelbestemmingen toe te kennen, om specifieke waarden te beschermen. Het integrale karakter sluit in beginsel goed aan op de gewenste verweving van functies die in het natuurinclusieve spoor wordt nagestreefd. Voorbeelden van ontwikkelingsgerichte planologie, waarbij ontwikkelingsmogelijkheden worden geboden in samenhang met versterking van de ruimtelijke kwaliteit, zijn bijvoorbeeld 'rood voor groen' en 'nieuwe landgoederen'. Beide instrumenten zijn reeds succesvol toegepast, mede ter versterking van natuur en landschap.*

*Belangrijk is de kanttekening dat een bestemmingsplan weliswaar een ontwikkeling planologisch mogelijk kan maken en daar ruimtelijke en/of kwalitatieve eisen aan kan verbinden, maar de gewenste ontwikkeling niet kan afdwingen.*

### 3.6 WET INRICHTING LANDELIJK GEBIED (WILG)

De Wet inrichting landelijk gebied (WILG) bevat regels over de programmering, financiering en uitvoering van het gebiedsgerichte beleid. De wet en het bijbehorende instrumentarium had als doel de beleidsvoornemens uit de Nota Ruimte en de Agenda Vitaal Platteland te realiseren. Waarbij het Rijk budgetten beschikbaar stelde, maar zich zou beperken tot sturing op hoofdlijnen. De WILG biedt provincies en gemeentes zodoende de mogelijkheid ruimtelijk beleid gebiedsgericht uit te voeren en uit te voeren.

*Uit de beleids- en wetsevaluatie van de WILG in 2014 blijkt dat de regelgeving gekoppeld aan de wet zorgt voor meer doorzettingsmacht, maar dat de bereidheid het instrumentarium in te zetten afgenomen is. Landinrichting wordt geassocieerd met langdurige en moeizame processen. Provincies schrikken terug van het dwingende karakter en geven aan het middel niet te vinden passen bij de aard van de huidige opgaven in het landelijk gebied. De meerwaarde van de regelgeving: meer doelbereik en meer rechtszekerheid voor belanghebbenden, weegt hier niet tegenop. Met oog op de natuurinclusieve ruimtelijke inrichting lijkt de wet en het instrumentarium toepasbaar/buikbaar ook omdat deze gebiedsgericht is in te zetten. Het draagvlak bij bevoegde gezagen om de WILG in te zetten lijkt echter onvoldoende.*

## 4 NATUUR EN LANDSCHAP KADER

### 4.1 WET NATUURBESCHERMING

De Wet natuurbescherming is de Nederlandse wet die de bescherming van natuurgebieden, soorten en bos regelt. De wet is vanaf 1 januari 2017 van kracht en vervangt drie wetten: de Natuurbeschermingswet 1998, de Boswet en de Flora- en Faunawet. In 2022 gaat de Wet natuurbescherming op in de Omgevingswet.

De Wet natuurbescherming heeft drie subdoelen. Naast de bescherming van de biodiversiteit in Nederland gaat het om decentralisatie van natuurbescherming en om de vereenvoudiging van regels. De provincies zijn met de komst van deze wet voor een groot deel verantwoordelijk voor natuurbeleid. Verder worden vergunningen en ontheffingen in een document geregeld. In de wet worden gebiedsbescherming, soortbescherming en bosbescherming in afzonderlijke delen behandeld, voortbouwend op de drie vervangen wetten.

*De Wet natuurbescherming richt zich primair op de wettelijke bescherming van Natura 2000-gebieden, houtopstanden en beschermde soorten. De actieve bijdrage aan natuurinclusieve ruimtelijke inrichting is daarmee beperkt. Met name de herplantplicht voor houtopstanden kan eventueel met voorrang in de spoor 3 gebieden worden ingezet.*

#### 4.1.1 Beheerplannen Natura 2000-gebieden

De minister van Landbouw, Natuur en Voedselkwaliteit (LNV) wijst een Natura 2000-gebied aan in een aanwijzingsbesluit. Dit is geregeld in de Wet natuurbescherming. In het aanwijzingsbesluit staat welke doelen Nederland nastreeft voor een bepaald gebied, bijvoorbeeld welke planten en dieren bescherming verdienen. Vervolgens komt er in nauw overleg met betrokken partijen een beheerplan, waarin onder meer staat welke maatregelen nodig zijn om de doelen te behalen.

*In de beheerplannen worden onder meer de instandhoudingsmaatregelen en passende maatregelen beschreven die noodzakelijk zijn om de instandhoudingsdoelen duurzaam te halen. Daarbij wordt tevens inzicht gegeven in de fasering van de maatregelen per beheerplanperiode. De maatregelen kunnen zowel betrekking hebben op de Natura 2000-gebieden zelf als op systeemmaatregelen (zoals hydrologisch herstel) in de omgeving van de Natura 2000-gebieden. Hier ligt dus een directe relatie met spoor 3.*

*Maatregelen gericht op de gevolgen van stikstofdepositie zijn uitgewerkt in de PAS-gebiedsanalyses en vervolgens ook onderdeel geworden van de Natura 2000-beheerplannen. Deze maatregelen zijn of worden voor een deel reeds uitgevoerd. Hiermee dient dus rekening te worden gehouden bij toekomstige invulling van spoor 3.*

#### 4.1.2 Vergunningverlening Natura 2000-gebieden

Als een activiteit mogelijk negatieve effecten heeft op een Natura 2000-gebied, kan er een vergunningplicht aan de orde zijn in het kader van de nieuwe Wet natuurbescherming. In de meeste gevallen is de Provincie het bevoegde gezag, soms het Rijk.

#### 4.1.3 Ontheffing beschermde soorten

De Wet natuurbescherming (Wnb) geeft onder meer de kaders waarmee planten en dieren worden beschermd. Zo is het verboden om dieren te vangen of verwonden en om vaste rust- en verblijfplaatsen te vernielen. Dit is vastgelegd in drie vergelijkbare beschermingsregimes voor soorten. Indien deze verbodsbepalingen overtreden worden, is er een ontheffing nodig. In de praktijk betekent dit dat bij het uitvoeren van werkzaamheden rekening gehouden moet worden met de mogelijke aanwezigheid van beschermde soorten en hun rust- of verblijfplaatsen (zoals nesten).

Er zijn verschillende groepen van beschermde dieren. Zo is er een beschermingsregime met verboden voor vogels (mede beschermd vanuit de Europese Vogelrichtlijn – artikel 3.1), voor habitatrictlijn soorten (mede beschermd vanuit Europese Habitatrictlijn – artikel 3.5) en voor nationale soorten (artikel 3.10). De nationale soorten die beschermd worden staan als bijlage in de Wet natuurbescherming genoemd.

#### 4.1.4 Melding + herplantplicht houtopstanden

In de Wet natuurbescherming vallen bos en bomen onder de houtopstanden. Ook heesters- en struikheiden, struwelen of andere houtige plantengroei vallen hieronder. Wanneer een boom gekapt wordt moet dit gemeld en herplant worden.

### 4.2 SUBSIDIESTELSEL NATUUR EN LANDSCHAP & NATUURBEHEERPLAN

Vanuit internationale verplichtingen zijn de provincies ook verantwoordelijk voor realisatie van het Natuur Netwerk Nederland (NNN), voorheen Ecologische Hoofdstructuur (EHS), meestal inclusief de Natura 2000-gebieden, het (agrarisch) natuurbeheer en het soortenbeleid. Het Subsidiestelsel Natuur en Landschap (SNL) schept de voorwaarden hiervoor en de provincie geeft o.b.v. het SNL subsidie voor het behoud en de ontwikkeling van (agrarische) natuurgebieden en landschappen.



Het Natuurbeheerplan (NBP) vormt het beleidskader voor het provinciale natuurbeleid. In het NBP begrenzen en beschrijven provincies de gebieden waar beheerders SNL-subsidie kunnen krijgen voor het beheer en de ontwikkeling van natuur en landschapselementen (EVZ, NNN), en agrarische natuur (zoals weidevogelgebieden, akkerranden, etc.). Dit doen de provincies op basis van de beheertypen uit de Index Natuur en Landschap zodat de gegevens en informatie gestandaardiseerd uitgewisseld kunnen worden. De begrenzing is aangeduid op twee kaarten, de beheertypenkaart en de ambitiekaart. Op de beheertypenkaart staat de actuele natuursituatie voor het (agrarisch) natuurbeheer. Op de ambitiekaart staat de ambitie van de provincies voor de (agrarische) natuur.

*Voor de natuurinclusieve ruimtelijke inrichting buiten Natura2000/NNN-gebieden is met name de SNL-financiering voor agrarisch natuurbeheer relevant. De verschillende vormen van agrarisch natuurbeheer richten zich op verschillende natuurwaarden van het cultuurlandschap, zoals weidevogels, struweel- en akkervogels en ganzen. De gebieden waarvoor de regelingen beschikbaar zijn, zijn veelal niet specifiek gericht op de randzones rond Natura 2000-gebieden. Daarnaast is de effectiviteit van agrarisch natuurbeheer al lange tijd omstreden omdat de kosten hoog zijn en de opbrengsten voor natuur vaak laag zijn. Al in*

*2013 rapporteerde de Raad voor de Leefomgeving dat het niet goed ging met het agrarisch natuurbeheer. Sindsdien zijn er wijzigingen in het subsidiestelsel aangebracht om de effectiviteit te vergroten. Hoewel er intussen goede voorbeelden zijn van de effectieve inzet van middelen is het beeld nog steeds niet onverdeeld gunstig. Recente oordeelde Sovon Vogelonderzoek bijvoorbeeld nog dat agrarisch natuurbeheer niet tot een significant betere weidevogelstand leidt dan gangbare landbouw, althans niet voor kritische weidevogelsoorten. Algemene soorten kunnen wel profiteren, maar het is de vraag of dat de financiële inspanningen rechtvaardigt.*

*Hoewel subsidie voor agrarisch/particulier natuurbeheer in theorie naadloos past bij het concept van natuurinclusieve ruimtelijke inrichting is dus de vraag of de huidige regeling hiervoor ongewijzigd geschikt is. Ook vanuit het perspectief van de grondgebruikers is de vraag of de doorgaans kortlopende beheerovereenkomsten een voldoende duurzaam perspectief bieden.*

#### 4.3 GROENBELEIDSPLAN/ GROENSTRUCTUURPLAN

Gemeentes hebben voor het openbare groen in haar bebouwde kommen een groenbeleidsplan opgesteld. Het groenbeleidsplan is de overkoepelende visie voor het groen in de openbare ruimte. Het groenbeleidsplan kan voor een langere termijn in hoofdlijnen aangeven hoe het groenonderhoud uitgevoerd wordt, welke bomen en groenvakken

waardevol zijn. Ook is aangegeven waar rekening mee gehouden moet worden bij nieuwe aanleg en hoe de groenvoorziening verbeterd kan worden.

*In toenemende mate wordt in de gemeentelijke planvorming ook rekening gehouden met biodiversiteit en klimaatadaptatie (warmte, droogte, piekbuien). Ook de aandacht voor recreatief groen in en om de stad neemt in dit kader toe. Dit biedt goede aanknopingspunten voor spoor 3.*

#### 4.4 NATIONALE BOSSENSTRATEGIE

Om de uitdagingen van klimaatverandering en het verlies van biodiversiteit het hoofd te bieden werken het kabinet en de provincies aan een gezamenlijke Bossenstrategie. Daarmee geven ze invulling aan een van de plannen uit het Klimaatakkoord. Het ministerie van LNV draagt bij door middel van financiële middelen en het eventueel aanpassen van wet- en regelgeving. De provincies als verantwoordelijke voor het Nederlandse natuurbeheer.

De strategie streeft naar een netto uitbreiding van het areaal bos in Nederland met 10% in 2030, wat neerkomt op ongeveer 37.000 hectare. Dat is nodig voor herstel van de biodiversiteit en de afspraken uit het Klimaatakkoord. Ruimte voor bosuitbreiding zoeken we binnen het Natuurnetwerk Nederland en daarbuiten.

*De uitwerkingstaak ligt in belangrijke mate bij de provincies. Er zijn voor zover bekend nog geen concrete beleidsvisies op dit vlak vastgesteld. Wel vinden er verkenningen plaats. Met name de zoekruimte buiten het NNN biedt perspectieven voor spoor 3, mits voldoende middelen ter beschikking komen.*

#### 4.5 NATIONALE LANDSCHAPPEN

Het beleidsconcept nationale landschappen, zoals in 2004 geformuleerd in de Nota Ruimte was één van de beschermingsacties op rijksniveau. Met het aanwijzen van 20 nationale landschappen moesten de kernkwaliteiten van deze gebieden worden behouden en versterkt. Door decentralisatie kwam dit landschapsbeleid in 2012 bij de provincies te liggen. Zij hebben elk op hun eigen wijze dit beleid voortgezet.

*Dit beleid gaat vooral uit van beschermen en biedt vrijwel geen ruimte om gebiedsgericht te werken aan de uiteenlopende opgaves in het landelijk gebied. Het beleid kent een sectorale insteek, gericht op behoud van de landschappelijke en cultuurhistorische kwaliteiten en sluit zodoende niet direct aan op het principe van natuurinclusieve ruimtelijke inrichting. De voor de verschillende Nationale Landschappen benoemde kernkwaliteiten bieden wel handvatten/uitgangspunt al het gaat om de kwaliteiten van een gebied en waar een inrichting in het kader van spoor 3 rekening mee dient te houden.*

#### 4.6 NEDERLAND NATUURPOSITIEF

Een biodiverse omgeving is onmisbaar voor het menselijke bestaan op aarde. Het ministerie van Landbouw, Natuur en Voedselkwaliteit en de provincies pleiten in dit ambitiedocument voor het herstel van natuur en biodiversiteit buiten het NNN, namelijk in de steden, op het platteland buiten de natuurgebieden en in de grote wateren.

#### 4.7 DELTAPROGRAMMA BIODIVERSITEITSHERSTEL

De snelle afname van biodiversiteit staat, anders dan de energietransitie, pas sinds kort hoog op de publieke agenda. Wetenschappers, boerenorganisaties, natuur- en milieuorganisaties, financiers en ketenpartijen spraken kort daarna in de Verklaring van Driebergen (november 2017) de noodzaak uit om samen te werken aan herstel. Een aantal partijen nam het vervolgens op zich dit Deltaplan ook te formuleren: de Kwartiermakers. Met maar één doel: een Nederland met een rijkere en gevarieerdere natuur. De Kwartiermakers zijn: Agrifirm, BoerenNatuur, Centraal Bureau Levensmiddelenhandel, Duurzame Zuivelketen, LTO Nederland, Naturalis Biodiversity Center, Natuur en Milieu Federaties, Natuurmonumenten, Netherlands Ecological Research Network (NERN), Rabobank, Stichting Veldleeuwierik, De Vlinderstichting en het Wereld Natuur Fonds.

*De biodiversiteitsopgave in het landelijkgebied vormt één van de opgaves die bij natuurinclusieve ruimtelijke inrichting meegekoppeld kan worden. Spoor 3 kan mede bijdragen aan het behalen van deze ambitie.*

#### 4.8 GEBIEDSGERICHTE AANPAK STIKSTOF

Centraal in de landelijke aanpak van het stikstofvraagstuk staat de gebiedsgerichte aanpak. Omdat er grote verschillen zijn tussen de verschillende gebieden / provincies wordt ingezet op gebiedsgericht maatwerk. De aanpak hoe de stikstofneerslag is te verminderen is per slot van rekening overall weer anders.

Bijna alle provincies kennen Natura 2000-gebieden, veel daarvan zijn stikstofgevoelig. Om ruimte te geven aan ontwikkeling in de verschillende provincies, moet de neerslag (de depositie) van stikstof in natuurgebieden fors omlaag, en is het nodig dat de kwetsbare natuur sterker wordt.

In en rondom deze gebieden zetten de provincies projecten op die bijdragen aan het verlagen van stikstofdepositie, het versnellen en intensiveren van het natuurherstel en andere opgaven zoals het verbeteren van de waterhuishouding en bodemkwaliteit en extensivering en verduurzaming van de landbouw. Bij de gebiedsgerichte aanpak stikstof is een groot aantal partijen nauw betrokken, zoals collega-overheden, ondernemers, agrariërs, terrein- en natuurbeheerders en brancheorganisaties.

*Projecten die inzetten op natuurinclusieve inrichting kennen doorgaans ook een kleiner stikstofprofiel. Het treffen van natuurinclusieve inrichtingsmaatregelen past zodoende goed binnen het spoor en het doel van de Gebiedsgerichte aanpak stikstof. In die zin biedt de gebiedsgerichte aanpak een belangrijke kapstok voor natuurinclusieve initiatieven.*

#### 4.9 PROGRAMMA NATUUR (I.O.)

Met het Programma Natuur willen Rijk en provincies samen de natuur de komende jaren verder versterken en verbeteren. De instandhoudingsdoelen uit de Europese Vogel- en Habitatrichtlijn worden namelijk nog altijd niet gehaald. Maar net zo belangrijk is, dat de natuur de basis vormt voor ons bestaan: gezonde bodem, schoon water, schone lucht. Bovendien laat de coronacrisis zien dat natuur ook essentieel is voor ons welbevinden.

Extra inzet is nodig, niet alleen vanwege de overbelasting van natuur met stikstof, maar ook om de effecten van klimaatverandering en verdroging het hoofd te bieden. Daarbij gaan het Programma uit van een leefbaar en vitaal platteland, een mooi landschap en vergroening van de bebouwde omgeving. De ambities van dit programma zijn als volgt verwoord:

- Streven naar het realiseren van condities voor een gunstige staat van instandhouding (Svl) van alle soorten en habitats onder de Vogel- en Habitatrichtlijn (VHR). Dit om, in samenhang met de andere maatregelen in de structurele aanpak, aan de eisen te voldoen die de VHR stelt (artikel 6 lid 1 en 2). Voor 2030 is de verwachting dat met de te nemen maatregelen naar 70% doelrealisatie gekomen kan worden, met specifiek aandacht voor stikstofgevoelige natuur.
- Bereiken goede basiskwaliteit van de natuur, binnen én buiten natuurgebieden en bevorderen de transitie naar een natuurinclusieve samenleving voor algeheel biodiversiteitsherstel.

*Het Programma Natuur zal een belangrijke basis/inbedding vormen voor de natuur inclusieve ruimtelijke inrichting. Het programma constateert dat de aanpak van stikstofemissie bij de bron en het nemen van hydrologische maatregelen cruciaal is. Daarnaast is er grote samenhang tussen de aanpak stikstof, maatschappelijke opgaven als de klimaatopgave (zowel klimaatmitigatie als -adaptatie) en de landbouwtransitie. Dit is precies het snijvlak waarop natuurinclusieve inrichting zich begeeft en kansen biedt.*

#### 4.10 WETSVORSTEL STIKSTOFREDUCTIE EN NATUURVERBETERING

De Tweede Kamer heeft op 17 december 2020 het wetsvoorstel stikstofreductie en natuurherstel aanvaard. Het doel van dit wetsvoorstel is het realiseren van een gunstige of, waar dat nog niet mogelijk is, een verbeterde landelijke staat van instandhouding van stikstofgevoelige soorten en habitattypen. De behandeling van het wetsvoorstel in de Eerste Kamer staat gepland in maart 2021.

Het kabinet legt in de nieuwe wet vast dat de natuur herstelt en de uitstoot en neerslag van stikstof dalen. De wet moet ervoor zorgen dat in 2035 bijna driekwart van de stikstofgevoelige natuur niet meer wordt belast door stikstofneerslag. Daarvoor moet de stikstofuitstoot worden gehalveerd. De te behalen omgevingswaarde wordt in regelgeving vastgelegd. Na het aannemen van verschillende amendementen op het aangenomen wetsvoorstel is de wet op onderdelen aangepast. In plaats van één omgevingswaarde (waarbij in 2030 ten minste 50% van alle stikstofgevoelige habitats onder de kritische depositiewaarden moest zijn gebracht) zijn er extra omgevingswaarden toegevoegd. Zo is nu ook vastgelegd dat in 2025 ten minste 40% van alle stikstofgevoelige habitats onder de KDW-waarden moet liggen. Daarnaast is het provinciaal gebiedsplan in het wetsvoorstel opgenomen. Hierin dienen de provinciale bijdrage aan de landelijke omgevingswaarde te worden uitgewerkt.

Er komt tot 2030 bijna 3 miljard euro beschikbaar voor natuurherstel en -versterking en circa 2 miljard euro voor (bron)maatregelen om de stikstofuitstoot te verminderen.

*Het wetsvoorstel richt zich vooral op het behalen van de doelen in de Natura 2000-gebieden door stikstofreductie enerzijds en herstelmaatregelen in de Natura 2000-gebieden anderzijds (spoor 1 en 2). Dit wetsvoorstel bewandelt dus een ander spoor dan de natuurinclusieve ruimtelijke inrichting (spoor 3) dat inzet op de gebieden rond de Natura 2000-gebieden, om op die manier bij te dragen aan het behalen VHR-doelen. Het wetsvoorstel is daarmee flankerend, complementair aan natuurinclusieve ruimtelijke inrichting. De sporen versterken elkaar.*

## 5 WATER KADER

### 5.1 WATERWET

De Waterwet regelt in hoofdzaak het beheer van watersystemen, waaronder waterkeringen, oppervlaktewater- en grondwaterlichamen. De wet is gericht op het voorkomen dan wel beperken van overstromingen, wateroverlast en waterschaarste, de bescherming en verbetering van kwaliteit van watersystemen en de vervulling van maatschappelijke functies door watersystemen. Niet in de laatste plaats levert de Waterwet een belangrijke bijdrage aan kabinetsdoelstellingen zoals: vermindering van regels, vereenvoudiging van vergunningstelsels en vermindering van administratieve lasten.

### 5.2 KADERRICHTLIJN WATER

De Kaderrichtlijn Water is opgesteld om de waterkwaliteit in Europa te verbeteren. De richtlijn is sinds 2000 van kracht. In de richtlijn staan afspraken die ervoor moeten zorgen dat uiterlijk in 2027 het water in alle Europese landen voldoende schoon en gezond is.

#### 5.2.1 Stroomgebiedbeheerplan en Maatregelprogramma

Een belangrijk onderdeel van de KRW zijn de Stroomgebiedbeheerplannen (SGBP's). Hierin staan afspraken en concrete maatregelen om per stroomgebied van een rivier de KRW-doelen te behalen. Nederland kent vier hoofdstroomgebieden: de Eems, de Rijn, de Maas en de Schelde. Deze rivieren verspreiden zich in ons land weer verder over andere wateren zoals de IJssel, het IJsselmeer, de Biesbosch en de Lek.

De KRW is niet vrijblijvend. Het halen van milieu doelen vormt een verplichting waaraan economische sancties zijn verbonden. Daarom vraagt de KRW om rapportages van de toestand van oppervlaktewater, grondwater en beschermde gebieden. Hiervoor is een monitoringsprogramma opgesteld. Aan de hand daarvan wordt ook bepaald welke maatregelen er genomen moeten worden. De verplichting is om per stroomgebied een beheerplan op te stellen. De beheerplannen en maatregelprogramma's worden elke zes jaar herzien. De actuele plannen gelden sinds 22 december 2015.

### 5.3 WATERBEHEERPLAN (WBP)

Elke zes jaar leggen waterschappen het beleid en de aanpak die noodzakelijk zijn om de watertaken goed te kunnen uitvoeren, vast in een zogeheten waterbeheerplan. Hierin staan onder ander de natte EVZ en KRW opgaven voor het waterschap.

*Grotere open wateren (KRW-waterlichamen) kunnen soms onderdeel zijn van of grenzen aan een gebied waar natuurinclusieve ruimtelijke inrichting aan de orde is. Buiten de KRW hanteren veel waterschappen aanvullend beleid voor de (ecologische) kwaliteit van kleinere wateren, zoals sprengen, bovenloopjes, brongebieden, kwelmoerasjes, poelen en dergelijke. Hier ligt nadrukkelijk ook een koppeling met spoor 3. Hetzelfde geldt natuurlijk voor alle projecten op het gebied van verdrogingsbestrijding en waterberging in zowel stedelijk als landelijk gebied.*



## 5.4 PROGRAMMA GROTE WATEREN

De ministers van Infrastructuur en Waterstaat, en Landbouw, Natuur en Voedselkwaliteit willen de maatregelen treffen die nodig zijn voor toekomstbestendige grote wateren waar hoogwaardige natuur goed samengaat met krachtige economie. In 2017 verkende Rijkswaterstaat wat tot 2050 nodig is om de grote wateren (Zuidwestelijke Delta, het IJsselmeergebied, de Waddenzee, de Eems-Dollard en de Grote Rivieren) ecologisch gezond en toekomstbestendig te maken. Het resultaat is een maatregelenpakket voor het terugbrengen van de natuurlijke dynamiek van het water en de ecologische processen die daarbij horen.

*Van de grote wateren is een analyse gemaakt van de opgave voor ecologie en natuur: nut, noodzaak en urgentie van investeren, en benodigde maatregelen en bijbehorende kosten. Hier ligt in potentie een directe relatie met spoor 3.*

## 5.5 DELTAPROGRAMMA ZOETWATER

Zoetwater is een van de drie thema's in het Deltaprogramma. Het algemene beleid is vastgelegd in de Deltabeslissing Zoetwater. De kern daarvan is het weerbaar maken van Nederland tegen zoetwatertekort. Concrete maatregelen voor de uitvoering van het beleid staan beschreven in het Deltaplan Zoetwater.

Begin 2021 vindt besluitvorming plaats over maatregelen voor de tweede fase van het Deltaprogramma Zoetwater. De zes zoetwaterregio's en Rijkswaterstaat hebben een lijst opgesteld van ongeveer 150 kansrijke maatregelen, onderverdeeld in vijf categorieën:

- infrastructurele wijzigingen aan kunstwerken;
- innovatieve projecten;
- aanpassingen van het watersysteem in landelijk en stedelijk gebied (water vasthouden in lokale en regionale watersystemen), aanpassingen van het watergebruik (zuinig omgaan met water door gebruikers) en ruimtelijke aanpassing van het grondgebruik;
- gebruik van alternatieve zoetwaterbronnen; en
- verbeteringen in de informatievoorziening, zoals monitoringsprogramma's en modelleeropgaven.

## 5.6 DELTAPROGRAMMA RUIMTELIJKE ADAPTATIE

In het Deltaplan Ruimtelijke adaptatie staan alle projecten en maatregelen die ervoor gaan zorgen dat Nederland in 2050 waterrobuust en klimaatbestendig is ingericht. Hierin staat hoe gemeenten, waterschappen, provincies en het Rijk het proces van ruimtelijke adaptatie willen versnellen en intensiveren. Daarvoor zijn zeven ambities in dit deltaplan opgenomen (figuur x). Het deltaplan geeft aan welke doelen de partijen nastreven, hoe ze daaraan gaan werken en hoe ze de resultaten in beeld brengen.

Het deltaplan bestaat uit drie fasen:

1. Inzicht in de kwetsbaarheid voor weersextremen en klimaatverandering
2. De risicodialoog
3. In uitvoeringsagenda's worden per regio - lokaal of op grotere schaal - afspraken vastgelegd over wat, wanneer en door wie wordt uitgevoerd in de periode vanaf 2021

## 5.7 DELTAPROGRAMMA WATERVEILIGHEID

Waterveiligheid is een van de drie thema's in het Deltaprogramma. De Deltabeslissing Waterveiligheid en de gebiedsgerichte voorkeursstrategieën uit het Deltaprogramma 2015 zijn overgenomen in het Nationaal Waterplan (NWP) 2016-2021, zodat ze beleidsmatig zijn verankerd. De kern is inwoners en economie te beschermen tegen overstroming. Een aanvulling hierop is de Beslissing Zand. Hierin staat hoe Nederland zand kan inzetten om ons land op een natuurlijke manier te beschermen tegen overstroming. Het NWP vormt het kader voor de regionale water- en de beheerplannen in Nederland.

Concrete maatregelen voor de uitvoering van het beleid staan beschreven in het Deltaplan Waterveiligheid. Belangrijk voor de uitvoering van de deltabeslissing is het Hoogwaterbeschermingsprogramma (HWBP). In dit meerjarige uitvoeringsprogramma werken Rijkswaterstaat en de waterschappen in een sterke alliantie samen aan dijkversterking.

## 5.8 DELTAPLAN AGRARISCH WATERBEHEER

Het Deltaplan Agrarisch Waterbeheer, kortweg DAW, is een initiatief van LTO Nederland, op uitnodiging van de Rijksoverheid. Het doel is een bijdrage te leveren aan de wateropgaven in agrarische gebieden en het realiseren van een economisch sterke en duurzame landbouw.

Daar is een intensieve samenwerking tussen het agrarische bedrijfsleven voor nodig, maar ook met de waterschappen om de knelpunten op het gebied van water op te lossen. Te denken valt aan verontreiniging van het water met te veel meststoffen of gewasbeschermingsmiddelen, verzilting, bodem en kringlopen, te veel dan wel te weinig water.

*Belangrijke sleutel naar een natuurinclusieve ruimtelijke inrichting vormt de waterhuishouding in het zones rond de Natura 2000-gebieden, zowel kwantitatief als kwalitatief. Het evalueren van de verschillende deltaprogramma's, kan waardevolle informatie leveren over hoe de samenwerking tussen de agrarische sector en de publieke sector, waaronder de waterschappen verloopt.*

## 6 LANDBOUW KADER

### 6.1 LANDBOUWVISIE 'LANDBOUW, NATUUR EN VOEDSEL: WAARDEVOL EN VERBONDEN'

In dit visiedocument van LNV wordt ingezet op kringlooplandbouw. De manier waarop we nu ons voedsel produceren raakt steeds verder uit balans. Het gaat verder dan wat de aarde kan geven. Kenmerkend in deze sectoren zijn ook de nadruk op kostenverlaging en productieverhoging, die leiden tot schaalvergroting. Kostenverlaging en productieverhoging leiden ook tot druk op de leefomgeving. Dit is in Nederland ten koste gegaan van biodiversiteit, het milieu, kwaliteit van drinkwater en de aantrekkelijkheid van het landschap. Toekomst van onze voedselvoorziening kan alleen veilig gesteld worden als we overstappen op kringlooplandbouw.

### 6.2 REALISATIEPLAN VISIE LNV EN HET GLB

In het realisatieplan van de visie van LNV ('Op weg met nieuw perspectief') schetst de minister van LNV perspectief voor landbouw, natuur en voedsel, concretiseer zij doelen en beleidsinzet en schetst zij randvoorwaarden om te komen tot kringlooplandbouw. Tevens beschrijft de minister hoe zij haar regierol wil invullen.

Onderdeel van het realisatieplan is de inzet op een Gemeenschappelijk Landbouwbeleid (GLB) en een daarbij horend Nationaal Strategisch Plan (NSP). In het GLB, welke elke zeven jaar herzien wordt, staan de doelstellingen, prioriteiten en voorwaarden voor het verkrijgen van EU landbouwsubsidies geformuleerd. In het Nationaal Strategisch Plan (NSP) zal worden uitgewerkt op welke wijze Nederland invulling geeft aan de Europese GLB-verordeningen.

Het GLB en NSP dragen bij aan een landbouw die economie, boer en leefomgeving verbindt, zich richt op regionale opgaven, daarmee draagvlak en maatschappelijke legitimiteit heeft én ondersteunend is aan de noodzakelijke omslag naar kringlooplandbouw en de klimaatopgave.

*Het NSP wordt nu opgesteld en biedt kansen voor natuurinclusiviteit. Een omschakeling in, herinrichting van landbouwgebieden is voor een natuurinclusieve ruimtelijke inrichting noodzakelijk. Deze visie sluit aan op spoor 3 en vormt één van de strategieën voor een natuurinclusieve ruimtelijke inrichting.*

## 7 RAPPORTEN EN ONDERZOEKEN MET RAAKVLAKKEN OP GEBIED NATUURINCLUSIEVE INRICHTING

- Natuurinclusieve landbouw hinderende wet- en regelgeving, CLM-rapport april 2020
- Van A naar Biodiversiteit : op weg naar een natuurinclusieve landbouw, Wageningen Economic Research 2020
- Lerende evaluatie van het Natuurpact 2020 : Gezamenlijk de puzzel leggen voor natuur, economie en maatschappij: tweede rapportage, Planbureau voor de Leefomgeving 2020
- Natuur en landbouw verbinden : Achtergrondstudie bij de Tweede Lerende Evaluatie Natuurpact Wettelijke Onderzoekstaken Natuur & Milieu 2020
- Natuurinclusieve landbouw: wat beweegt boeren? : het effect van financiële prikkels en gedragsfactoren op de investeringsbereidheid van agrariërs, rapport Planbureau voor de Leefomgeving 2020
- Kringlooplandbouw in de praktijk : analyse en aanbevelingen voor beleid, rapport Louis Bolk Instituut 2019
- Een natuurlijkere toekomst voor Nederland in 2120, Wageningen University & Research 2019
- Typologie van boeren in Flevoland : een verkenning van typen boeren die het anders willen Wageningen Economic Research 2019
- Verkenning kennisbehoeftes van agrariërs t.a.v. natuurinclusieve landbouw en het reeds bestaande aanbod van deze kennis : waar is de match, de mismatch en hoe die te overbruggen Wageningen Plant Research 2019
- De natuurinclusieve zoektocht, Scriptie Rijksuniversiteit Groningen 2018
- Boeren voor Natuur: de ultieme natuurinclusieve landbouw? : lessen van vier pilotbedrijven en relevantie voor beleid, rapport Wageningen Environmental Research 2018
- Biodiversiteit als basis voor het agrarische bedrijf, rapport Louis Bolk Instituut 2016
- Bodemgezondheid, dossier Groen Kennisnet ([www.goenkennisnet.nl](http://www.goenkennisnet.nl))
- Integraal bodembeheer, dossier Groen Kennisnet ([www.goenkennisnet.nl](http://www.goenkennisnet.nl))
- Leve(n) de bodem! De basis onder ons bestaan, Cahier Biowetenschappen en Maatschappij, oktober 2016
- 30 vragen en antwoorden over bodemvruchtbaarheid, brochure Alterra Wageningen UR
- Evaluatie landinrichtingsinstrumentarium Wet inrichting landelijk gebied, Alterra Wageningen UR, 2014

# BIJLAGE 5

## INSTRUMENTEN



3 maart 2021





# 1 FINANCIËLE INSTRUMENTEN

Natuurinclusieve ruimtelijke inrichting heeft betrekking op de inrichting en het gebruik van grond. De maatregelen kunnen leiden tot hogere kosten of derving van inkomsten voor de eigenaar en/of de grondgebruiker. Voor spoor 3 is op dit moment door het Rijk geen apart budget beschikbaar gesteld om natuurinclusieve ruimtelijke inrichting financieel te ondersteunen. In de tabel hieronder is een selectie weergegeven van enkele bestaande financiële instrumenten die mogelijk benut kunnen worden. Het overzicht betreft een selectie en is niet uitputtend. Voor het landelijk gebied is een zeer groot aantal regelingen van zowel rijk, provincies, gemeenten en waterschappen beschikbaar. Het verdient aanbeveling om een meer gedetailleerde analyse uit te voeren naar bruikbaarheid van bestaande regelingen voor natuurinclusieve ruimtelijke inrichting, en naar de mogelijkheid om deze inzet van dergelijke regelingen te 'stapelen'.

Instrumenten structurele aanpak stikstof	Inhoud	Benutting voor natuurinclusieve ruimtelijke inrichting (spoor 3)
'Gerichte uitkoop piekbelasters' en 'Landelijke beëindigingsregeling piekbelasters' (beide spoor 1)	De regeling ziet op het beëindigen van veehouderij-productielocaties. Afhankelijk van de uitwerking van de regelingen wordt het mogelijk hierbij ook grond te verwerven.	Indien landbouwgrond door de overheid wordt verworven, kan deze grond worden ingezet voor een meer natuurinclusieve ruimtelijke inrichting (spoor 3). Ook kan de grond worden ingezet als ruilgrond.
Vergroten weidegang, omschakelfonds (spoor 1)	Voorlichting en subsidieregelingen om boerenbedrijven te helpen bij overgang naar meer stikstofarme bedrijfsvoering.	Stikstofarme bedrijfsvoering kan leiden tot een meer natuurinclusieve ruimtelijke inrichting van de gronden van de betreffende bedrijven.
Gebiedsgerichte aanpak stikstof gericht op natuurherstel (spoor 2)	Gebiedsprocessen waarin voor stikstofgevoelige N2000-gebieden wordt geanalyseerd welke aanpak gewenst en haalbaar is om de natuurkwaliteit van de N2000-gebieden te verbeteren.	In de gebiedsgerichte aanpak wordt ook aandacht besteed aan maatregelen buiten natuurgebieden, zoals aanpassing van de (grond)waterhuishouding. In het Uitvoeringsprogramma natuur wordt het belang van natuurinclusieve ruimtelijke inrichting nadrukkelijk benoemd.
Instrumenten landbouwbeleid	Inhoud	Benutting voor natuurinclusieve ruimtelijke inrichting (spoor 3)
Nieuw Gemeenschappelijk landbouwbeleid (GLB) 2021-2027	Voor de vertaling van het Europese GLB-beleid maakt Nederland een Nationaal Strategisch Plan (NSP). In de Kamerbrief van 8 mei 2019 over dit NSP is beschreven dat het Kabinet bij de vormgeving van de zgn. 'eco-regelingen' ook inzet op versterking van natuurinclusieve landbouw en biodiversiteit.	Het nieuwe GLB en de eco-regelingen nieuwe financiële prikkels voor natuurinclusieve landbouw en versterking van biodiversiteit, ook nabij stikstofgevoelige Natura 2000-gebieden.
Bestaande financiële instrumenten buiten natuurgebieden (selectie)	Inhoud	Benutting voor natuurinclusieve ruimtelijke inrichting (spoor 3)
Subsidieregeling agrarisch natuurbeheer	Subsidie voor natuurbeheer door boeren op agrarische gronden. Voorbeelden: weidevogelbeheer, akkerranden, groen-blauwe dooradering.	Agrarisch natuurbeheer in nabijheid van stikstofgevoelige N2000-gebieden kan bijdragen aan een natuurinclusieve ruimtelijke inrichting. Aandachtspunt is de vrijblijvendheid en tijdelijkheid van de huidige regelingen (beheerpakketten worden nu voor 6 jaar afgesloten).
Subsidieregelingen natuurinclusieve landbouw	Meerdere provincies hebben subsidieregelingen specifiek voor natuurinclusieve landbouw.	Natuurinclusieve landbouw in de nabijheid van stikstofgevoelige N2000-gebieden kan bijdragen aan een natuurinclusieve ruimtelijke inrichting.
Subsidieregelingen groene en blauwe diensten	Provinciaal financieel instrument voor 'groene en blauwe diensten'. Voorbeelden: water vasthouden, water bergen, aanbrengen van landschapselementen.	Groene en blauwe diensten in de nabijheid van stikstofgevoelige N2000-gebieden kan bijdragen aan een natuurinclusieve ruimtelijke inrichting.
Nieuwe landgoederen en Rood voor groen	In provinciaal en gemeentelijk beleid wordt op verschillende manieren ingezet op creëren van natuurkwaliteit van areaal natuur in ruil voor private ontwikkelingsruimte. Voorbeelden hiervan zijn de regelingen Nieuwe landgoederen en Rood voor groen die in meerdere provincies bestaan.	Indien extra natuurkwaliteit wordt toegevoegd nabij Natura 2000, kan deze regeling een bijdrage leveren aan een meer natuurlijke inrichting van gebieden rond N2000-gebieden. Op deze manier is een met deze regeling een koppeling met spoor 3 te leggen.
Nieuwe economische dragers	Inhoud	Benutting voor natuurinclusieve ruimtelijke inrichting (spoor 3)
Ruimtelijk beleid	In bepaalde gevallen kan een andere functie de economische drager worden van een natuurinclusieve ruimtelijke inrichting.	In het ontwerpend onderzoek zijn hiervan voorbeelden onderzocht, zoals opwekking duurzame energie, bouw van woningen/verstedelijking of recreatie. In de besluitvorming (bijv. omgevingsplan) kan worden geborgd dat de functieverandering daadwerkelijk leidt tot een natuurinclusieve ruimtelijke inrichting.

## 2 INSTRUMENTEN GERICHT OP GROND

Voor een natuurinclusieve ruimtelijke inrichting is grond een belangrijke factor. Voor natuurinclusieve ruimtelijke inrichting zijn grondmobiliteit, activeren van huidige grondeigenaren en samenwerking tussen grondeigenaren belangrijk. In het landelijk gebied is hiermee al veel ervaring. Hieronder worden enkele bestaande instrumenten genoemd. De opsomming is niet limitatief.

Faciliterende instrumenten	Inhoud	Benutting voor natuurinclusieve ruimtelijke inrichting (spoor 3)
Vrijwillige kavelruil	Met een kavelruilovereenkomst kunnen de partijen meerdere koop- of ruilvereenkomsten in één overeenkomst opnemen. Kavelruil wordt regelmatig ingezet om beleidsdoelen voor natuur, landschap, water en recreatie te realiseren.	Met kavelruil kunnen gebieden die kansrijk zijn voor natuurinclusieve ruimtelijke inrichting worden geruild met gronden waar een dergelijke inrichting niet aan de orde is.
Landinrichting	Idem als kavelruil maar met meer sturing vanuit de overheid. Het wettelijk kader wordt gevormd door de Wet inrichting landelijk gebied (WILG).	Met landinrichting kunnen gebieden die kansrijk zijn voor natuurinclusieve ruimtelijke inrichting worden geruild met gronden waar een dergelijke inrichting niet aan de orde is.
Grondfonds	Diverse varianten.	Vergroten grondmobiliteit om opgaven in het landelijk gebied, zoals natuurinclusieve ruimtelijke inrichting, te kunnen realiseren
Particuliere grondeigenaren	Diverse particuliere organisaties richten zich op diverse vormen van duurzaam en natuurinclusief (agrarisch) grondgebruik, via grondeigendom of pachtrelaties.	Vergroting duurzaam en natuurinclusief (agrarisch) grondgebruik nabij Natura 2000.
Overheidseigendom	Veel overheden zoals Defensie en Rijkswaterstaat hebben grote oppervlakten grond in eigendom.	Vergroting duurzaam en natuurinclusief (agrarisch) grondgebruik nabij Natura 2000.
Gebiedscorporaties / agrarische natuurvereniging	Collectieve structuur om samen te werken aan agrarisch natuurbeheer, natuurinclusieve landbouw e.d.	Samenwerking leidt o.a. tot schaalvoordelen, kennisuitwisseling, professionalisering.

### 3 BESTUURSRECHTELIJKE INSTRUMENTEN

Voor het tot uitvoering brengen van natuurinclusieve ruimtelijke inrichting en het (na uitvoering) duurzaam in stand houden van deze inrichting kunnen bestuursrechtelijke instrumenten worden ingezet. Hieronder wordt ingegaan op enkele belangrijke instrumenten uit de huidige wetgeving en uit de nieuwe Omgevingswet. De opsomming is niet limitatief.

#### Huidige wetgeving: Wet natuurbescherming (Wnb)

De bescherming van Natura 2000-gebieden is in Nederland hoofdzakelijk neergelegd in de Wet natuurbescherming (Wnb). Voor ieder Natura 2000-gebied wordt door het bevoegd gezag (in beginsel de provincie waarin het gebied ligt, in een enkel geval een ander bevoegd gezag na instemming van de provincie) een beheerplan vastgesteld waarin de instandhoudingsdoelstellingen verder zijn uitgewerkt in ruimte, tijd en omvang en is beschreven welke maatregelen nodig zijn om de instandhoudingsdoelen te bereiken. Beheerplannen zien in eerste instantie op de gronden van het Natura 2000-gebied zelf, maar gaan vaak ook in op de ruimtelijke omgeving van het Natura 2000-gebied. Voor deze ruimtelijke omgeving bevat het beheerplan geen bindende regelingen. Het is voor de provincies mogelijk om via artikel 2.4 lid 1 en lid 3 Wnb handelingen buiten de Natura 2000-gebieden te reguleren als dat nodig is voor de Natura 2000-instandhoudingsdoelen. Artikel 2.4 lid 1 gaat over reguleren van 'individuele' handelingen, artikel 2.4 lid 3 gaat over het stellen van algemene regels voor handelingen (in een provinciale verordening). Er zijn weinig voorbeelden aangetroffen van deze regulering op grond van artikel 2.4 Wnb.

#### Huidige wetgeving: Wet ruimtelijke ordening

Momenteel wordt de ruimtelijke ordening geregeld door de Wet ruimtelijke ordening (Wro). Als voor een gewenste natuurinclusieve ruimtelijke inrichting een functieverandering aan de orde is, zoals bijvoorbeeld de verandering van de agrarische functie naar bos of recreatie, moet dit passen in het ruimtelijke beleid en in ruimtelijke plannen. In het ruimtelijke beleid wordt door overheden beschreven welke functies waar mogelijk of gewenst zijn. Het ruimtelijk beleid wordt vaak vastgelegd in het Wro-instrument 'structuurvisie'. Dit beleid is alleen zelfbindend. Zowel Rijk als provincie als gemeente formuleren hun eigen ruimtelijk beleid. Vooral voor Rijk en provincie geldt dat zij zich specifiek moeten richten op hun eigen belangen. Voor de doorwerking van hun beleid kunnen Rijk en provincie regels vaststellen waaraan lagere overheden zich dienen te houden (Besluit algemene regels ruimtelijke ordening (Barro) door het Rijk, omgevingsverordeningen door provincies). In de praktijk is het ruimtelijke orderingsbeleid grotendeels gedecentraliseerd, zodat op dit moment vooral provinciaal en gemeentelijk ruimtelijk beleid relevant is. Getoetst zal moeten worden of de voorziene functieverandering past in dit beleid en zo niet of het bevoegd gezag dit beleid wil aanpassen. Als het ruimtelijk beleid de functieverandering mogelijk maakt, kan via ruimtelijke plannen (zoals provinciale inpassingsplannen, gemeentelijke bestemmingsplannen) de daadwerkelijke uitvoering

van nieuw gebruik, aanleg of bebouwing worden vastgelegd. Initiatiefnemers kunnen dan, al dan niet met een omgevingsvergunning, aan de slag. Voor zowel ruimtelijk beleid als ruimtelijke plannen geldt dat bij de voorbereiding de nodige effectonderzoeken zullen worden uitgevoerd, en dat er een brede afweging van alle betrokken belangen plaatsvindt.

Natuurinclusieve ruimtelijke inrichting zal overigens ook vaak binnen de bestaande functie in het bestemmingsplan kunnen worden uitgevoerd. Een stikstofarmere manier van boeren past bijvoorbeeld meestal binnen regels van het bestemmingsplan die gelden voor het uitvoeren van een agrarische functie. Ook als de functie al in een bestemmingsplan is toegestaan kan er gestuurd worden op activiteiten met ruimtelijke impact. Zo is in veel bestemmingsplannen een omgevingsvergunning "uitvoering van werken" vereist. Hiermee kunnen gemeenten sturen op bijvoorbeeld de aanplant van bomen in open gebieden of het dempen of graven van sloten. Sturing kan ook directer met een verbod op bepaalde activiteiten (afgraven/kappen) of door bijvoorbeeld voor te schrijven op welke manier en hoe vaak gronden bemest mogen worden.

#### Huidige wetgeving: Waterwet

In deze verkenning zijn diverse maatregelen voor de (grond)waterhuishouding benoemd. Voor een natuurinclusieve ruimtelijke inrichting nabij Natura 2000-gebieden zijn zowel de waterkwantiteit (genoeg water) als de waterkwaliteit (schoon water) van belang. Voor de (grond)waterhuishouding is de Waterwet het wettelijke kader. Waterbeheerders, zoals de waterschappen, kunnen in hun beleidsplannen beschrijven welke doelen zij nastreven en hoe zij die doelen willen bereiken. De uitvoering van dit beleid vindt plaats via instrumenten zoals waterschapsverordeningen of keuren en peilbesluiten. Provincies hebben hierin naast waterschappen ook bevoegdheden (o.a. bepalen grondwaterregime).

#### Huidige wetgeving: verordeningen o.b.v. meerdere wetten

Hierboven werden al verordenende bevoegdheden (om regels vast te stellen die burgers binden) uit de Wet natuurbescherming en de Waterwet genoemd. Ook op grond van andere wetten (Wet milieubeheer, Wet bodembescherming, Provinciewet, Gemeentewet) kunnen verordeningen worden vastgesteld met regels die bindend zijn voor burgers. Dergelijke regels moeten de bescherming van een bepaald belang dienen, zoals bijvoorbeeld een milieubelang. Voor natuurinclusieve ruimtelijke inrichting kunnen deze instrumenten mogelijk (aanvullend) worden toegepast.



## Nieuwe wetgeving: Omgevingswet

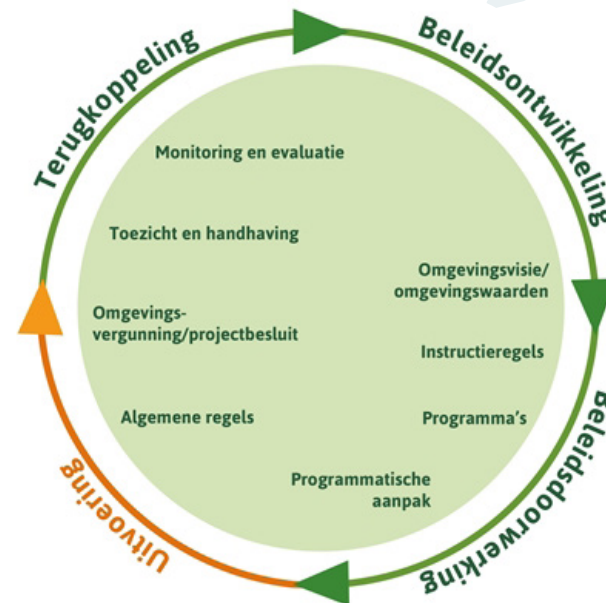
Op korte termijn zal de Omgevingswet bovengenoemde wetgeving gaan integreren. Voor de uitvoering van natuurinclusieve ruimtelijke inrichting is het dus belangrijk dieper in te gaan op de werking van de Omgevingswet. Hieronder is de beleidscyclus van de Omgevingswet weergegeven.

- De beleidscyclus begint met **beleidsontwikkeling**. Zowel het Rijk, provincies als gemeenten stellen **omgevingsvisies** vast, waarin zij beschrijven welke kwaliteit van de fysieke leefomgeving zijn nastreven. Het Rijk heeft inmiddels een Nationale Omgevingsvisie (NOVI) opgesteld, en provincies en gemeenten zijn bezig met Provinciale Omgevingsvisies (POVI's) en gemeentelijke omgevingsvisies (GOVI's). In dit stadium kunnen de overheden ook omgevingswaarden vaststellen: dit is een waarde waarin de gewenste kwaliteit van de fysieke leefomgeving heel nauwkeurig en 'meetbaar' wordt omschreven. In het wetsvoorstel Wet stikstofreductie en natuurverbetering (Wsn) zijn concrete **omgevingswaarden** opgenomen voor stikstofreductie.<sup>1</sup> Dergelijke omgevingswaarden zouden in beginsel ook (door Rijk, provincie of gemeenten) kunnen worden geformuleerd voor de ruimtelijke inrichting rondom Natura 2000-gebieden.
- Nadat het beleid en eventuele omgevingswaarden zijn vastgesteld, wordt gekeken naar de doorwerking van dit beleid. Doorwerking gebeurt via algemene regels. Deze zijn te onderscheiden in instructieregels en direct bindende regels. Instructieregels werken van de hogere overheden (Rijk en provincie) door naar lagere overheden die uiteindelijk met de instructies direct bindende regels moeten formuleren in verordeningen of het omgevingsplan of andere taken moeten uitvoeren.<sup>2</sup> Daarnaast kan het instrument 'programma' worden ingezet. Ook hiervan is in het wetsvoorstel van de Wsn een voorbeeld te vinden. De Wsn voorziet in een programma waarin de acties zijn beschreven om de omgevingswaarden uit de Wsn te bereiken. Gemeenten kunnen ook programma's vaststellen om in het geval van nieuwe activiteiten aan te tonen hoe de omgevingswaarden voor N2000 (op termijn) worden gehaald.
- De volgende stap in de cyclus is de uitvoering van het beleid. Hiervoor kunnen of moeten de overheden 'direct bindende regels' inzetten. Voorbeelden van algemene regels zijn verordeningen of omgevingsplannen maar ook het Rijk kan in het Besluit activiteiten leefomgeving (Bal) dit soort regels opnemen. Kenmerk van deze regels is dat ze bindend zijn voor een ieder. Als er sprake is van een ingreep die niet past in het omgevingsplan (bijv. functieverandering) kan deze ingreep worden toegestaan via een omgevingsvergunning of projectbesluit maar dat mag alleen als wel wordt voldaan aan de omgevingswaarden of regels van hogere overheden.

<sup>1</sup> Deze worden opgenomen in artikel 2.15a van de Omgevingswet.

<sup>2</sup> Instructieregels van het Rijk staan in het Besluit kwaliteit leefomgeving (Bkl) en Provinciale Omgevingsverordeningen (POV'S)

- Na de uitvoering van de natuurinclusieve ruimtelijke inrichting komt de fase waarin de effecten van de voorgaande fasen optreden en er terugkoppeling kan plaatsvinden. In deze fase wordt gemonitord en geëvalueerd in hoeverre bijv. een programmatische aanpak effectief is en de omgevingswaarden gehaald gaan worden. Op basis van de terugkoppeling kan waar nodig aanvullend of ander beleid worden ontwikkeld (start nieuwe cyclus).



*De Omgevingswet bundelt wet- en regelgeving voor ruimte, wonen, infrastructuur, milieu, natuur en water. Daarmee vormt de wet de basis voor de samenhangende benadering van de fysieke leefomgeving. Er blijven ook een aantal onderwerpen in de Wet milieubeheer, de Waterwet en de Waterschapswet. De Omgevingswet kent vijf kerninstrumenten die per overheidslaag ingevuld worden en waarmee de overheden dus kunnen sturen op hoe de fysieke leefomgeving wordt ingericht en gebruikt:*

1. Omgevingsvisie
2. Programma's
3. Algemene regels (van rijk of van lagere overheden)
4. Omgevingsvergunning
5. Projectbesluit